

湯沢町の保育と教育

令和元年度



湯沢学園／湯沢町教育委員会

「わたしたちのねがい」

―湯沢町町民憲章―

美しい自然につつまれた雪のまち湯沢
きよらかな愛情あふれるまち
すこやかな活力みなぎるまち
さわやかな誰もか訪れたいまち
みんなで力をあわせ
豊かで明るく住みよい
文化の香り高い町をつくりましょう

<町の木> べにやま桜

<町の花> コスモス

湯沢町の保育と教育 目次

I 概要

わたしたちの湯沢町	1
湯沢町の保育・教育施設	2
湯沢町の社会教育施設その他・文化財	3
教育委員会機構	4
湯沢学園の職員数	5
湯沢学園の園児、児童、生徒数	6
湯沢町保小中一貫教育研究協議会	7

II 湯沢学園の教育

学園の経営方針	9
湯沢学園グランドデザイン	13
湯沢学園年間行事計画	15

III 湯沢町の教育・保育

湯沢認定こども園	18
湯沢認定こども園年間行事計画表	21

わたしたちの湯沢町



この町章は、町民の一致団結のもとで、美しい自然に囲まれた観光都市としてますます躍進する湯沢町を象徴するものとして、昭和40年12月に制定されました。

1. 豊かな自然環境と「雪国」

湯沢町は、「日本百名山」に数えられている谷川岳や苗場山などに囲まれた山間地帯で、町内の大部分は上信越高原国定公園と魚沼連峰県立自然公園に指定されています。また、川端康成の小説「雪国」の冒頭に書かれている、深い山々と雪の情景は湯沢町のイメージを代表するものとなっています。

2. 首都圏からアクセスしやすい交通環境

昭和57年に上越新幹線、昭和60年には、関越自動車道が相次いで開通したことにより、湯沢町は東京から新幹線で約75分、高速道路でも約2時間という、山間地としては非常に恵まれた高速交通環境が整備されています。この高速交通環境は国内外の観光客誘引に大きく寄与するとともに、湯沢町の町民にとっても高い利便性をもたらしています。

3. 観光を中心とする産業構造

全国的にも知名度の高いスキー場や温泉のほか、豊かな緑、湖・河川など、四季折々の自然を楽しむことのできる観光資源を有する湯沢町には、年間431万人(平成30年度)の観光客が訪れており、就業者の4割以上が観光と関連のある仕事に就いています。

4. 元気な高齢者が多いまち

平成31年3月末の湯沢町の高齢化率は39.45%と全国の高齢化率を大きく上回っていますが、一方で保健活動の推進に積極的に取り組んでいることから、要介護認定率は平成29年12月末時点で13.37%と県内で最も低くなっています。湯沢町は元気な高齢者が多いまちといえます。

5. 少子化と湯沢学園構想

湯沢町でも少子化が進行しており、近年は1年間に生まれる子供の数が50人を切ることも珍しくありません。そうした少子化に対応するために平成22年度から進められた「湯沢学園構想(保小中一貫した保育・教育)」に基づき、平成26年4月、小・中学校が開校し、平成28年4月には認定こども園が開園しました。湯沢学園では、一体型施設の利点を最大限に活かした保育・教育活動を充実させ、すべての子供が、その持つ力を遺憾なく発揮できるような保育・教育環境を目指します。

湯沢町の保育・教育施設

1. 保育等施設

区分 施設名	所在地	建 物					敷 地		
		区 分	建築 年月	構造	階数	面 積	建 物 敷 地	屋 外 遊 戯 場	その他
湯沢学園 湯沢認定 こども園 湯沢町総合 子育て支援 センター	神立 1580	園舎	H27.11	RC	2	1,642.2 ㎡	㎡ (6,256.0)	㎡ 651.0	㎡ —

2. 学校施設

区分 施設名	所在地	建 物					敷 地 ㎡			プ ール	
		区 分	建築 年月	構造	階数	面積㎡	建 物 敷 地	屋 外 運 動 場	その他	長さ×幅 コース数	建築年
湯沢学園 湯沢小学校 湯沢中学校	神立 1580	小中 教室棟	H26.3	SRC	4	11,100	52,378	16,129 (小学校)	4,973 (小学校)	25×11.4m (6コース)	H26.8
交流 アリーナ棟	H26.8	S									
屋体	H9.9	RS	2	1,622							
学校給食 センター	神立 1592-1	共同 調理場	H6.3	S	2	730	1,800	—	—	—	—

* SRC:鉄筋鉄骨コンクリート造 RC:鉄筋コンクリート造 S:鉄骨造

湯沢町の社会教育施設その他・文化財

1. 社会教育施設その他

施設名	所在地	建築年月	備 考
湯沢町公民館	湯沢 2822-1	S62.3	ホール、図書室、会議室、研修室、和室、実習室等 RC3 階建て (延床面積 2,364 m ²)
湯沢町歴史民俗資料館雪国館 (指定管理者制度)	湯沢 354-1	S58.11	民俗資料(湯沢の暮らしと歴史)、川端康成の小説「雪国」資料 RC3 階建て (延床面積 986 m ²)
三国街道脇本陣跡池田家	三俣 780-1	江戸中期	新潟県指定文化財 (S29.2.10 指定) 木造 2 階建て (延床面積 429 m ²)
アルプの里 (民間委託)	湯沢西山	S48.7	高山植物園
青少年旅行村 (指定管理者制度)	土樽旭原	S48.7	テント 120 張他
中央公園 (指定管理者制度)	土樽字下中子、 神立字大野原	S58.5	野球場 2、ゲートボール場 4、テニスコート 20、 陸上競技場 1、フットサルコート 2 他
湯沢カルチャーセンター (指定管理者制度)	神立 628	S63.5	アリーナ、小体育館、ランニングコース、柔剣道場
レジャープールオーロラ (指定管理者制度)	土樽字下中子	H4.7	屋内外流れるプール、ウォータースライダー

2. 文化財

<p><国指定文化財></p> <p>1. (名勝) 清津峡 湯沢町大字三俣 S16.4.23 指定</p> <p><登録有形文化財></p> <p>1. 大源太川第 1 号砂防堰堤 湯沢町大字土樽 H15.7.1 指定</p> <p><県指定文化財></p> <p>1. (史跡) 三国街道脇本陣跡池田家 1 棟 湯沢町大字三俣 S29.2.10 指定</p> <p>2. (史跡) 荒戸城跡 湯沢町大字神立字袖山 湯沢町大字三俣字下峠 S51.3.31 指定</p>	<p><町指定文化財></p> <p>1. (史跡) 寄居城跡 湯沢町大字三国字寄居 S46.6.1 指定</p> <p>2. (有形文化財書籍) 川端康成書軸物 1 本 湯沢町大字湯沢 湯沢町歴史民俗資料館「雪国館」 S63.4.1 指定</p> <p>3. (有形民俗文化財信仰) 小坂百庚申塔 1 群 湯沢町大字土樽 S63.4.1 指定</p> <p>4. (天然記念物) 荒谷毘沙門堂の大杉 3 本 湯沢町大字神立 S63.4.1 指定</p> <p>5. (天然記念物) 諏訪社の大杉 1 本 湯沢町大字湯沢 S63.4.1 指定</p> <p>6. (有形文化財彫刻) 瑞祥庵仁王像 2 体 湯沢町大字土樽 H2.4.2 指定</p> <p>7. (有形文化財彫刻) 元三国峠権現堂扉 8 枚 湯沢町大字湯沢 (高橋家) H2.4.2 指定</p> <p>8. (有形文化財彫刻) 愛染明王座像 1 体 湯沢町大字神立 (田村家) H2.12.12 指定</p> <p>9. (史跡) 三国街道二居本陣富沢家 1 棟 湯沢町大字三国 H13.9.10 指定</p> <p>10. (無形文化財) 湯沢小学校統合による旧小学校 5 校の校歌 H26.4.1 指定</p>
---	---

教育委員会機構

1.組織

職名	氏名	就任年月日
教育長	島村文男	平成29年4月1日
委員(教育員職務代理)	北原雄一	平成23年10月1日
委員	小沢正子	平成28年11月27日
委員	南雲敬一	平成29年11月16日
委員	上村麻美	平成30年10月1日

2.事務局



湯沢学園の職員数

令和元年5月1日現在

園名	園長	副園長	指導保育士	保育士	臨時保育士	給食調理員	臨時調理員	嘱託管理栄養士事務員	合計
湯沢認定こども園	南雲智子	上村嘉奈子	阪上恵美子	12	17	3	3	2	40
合計	1	1	1	12	17	3	3	2	40

校名	校長	教頭	教諭 (講師等含む)			養護教諭		事務職員		栄養教諭		町費職員等		合計		
			男	女	計	男	女	男	女	男	女	男	女	男	女	計
湯沢小学校	駒形理英	金井 淳	12	7	19		1	1				3	8	17	17	34
湯沢中学校	須田雄一	佐藤典人	10	6	16		1		1	1		1	4	14	12	26
合計	2	2	22	13	35	0	2	1	1	1	0	4	12	31	29	60

- * 令和元年5月1日現在の教職員数。
- * 町費職員は、校務員・介助員・相談員・ALT等。

湯沢学園の園児、児童、生徒数

◎認定こども園 令和元年5月1日現在

保育園名	未満児				3歳	4歳	5歳	計
	0歳	1歳	2歳	計				
湯沢認定こども園	4	22	29	55	52	40	37	184

◎小学校 令和元年5月1日現在

	1学年			2学年			3学年			4学年			5学年			6学年			計		
	男	女	計	男	女	計	男	女	計	男	女	計	男	女	計	男	女	計	男	女	計
湯沢小	22	22	44	29	25	54	21	27	48	25	22	47	15	25	40	29	28	57	141	149	290

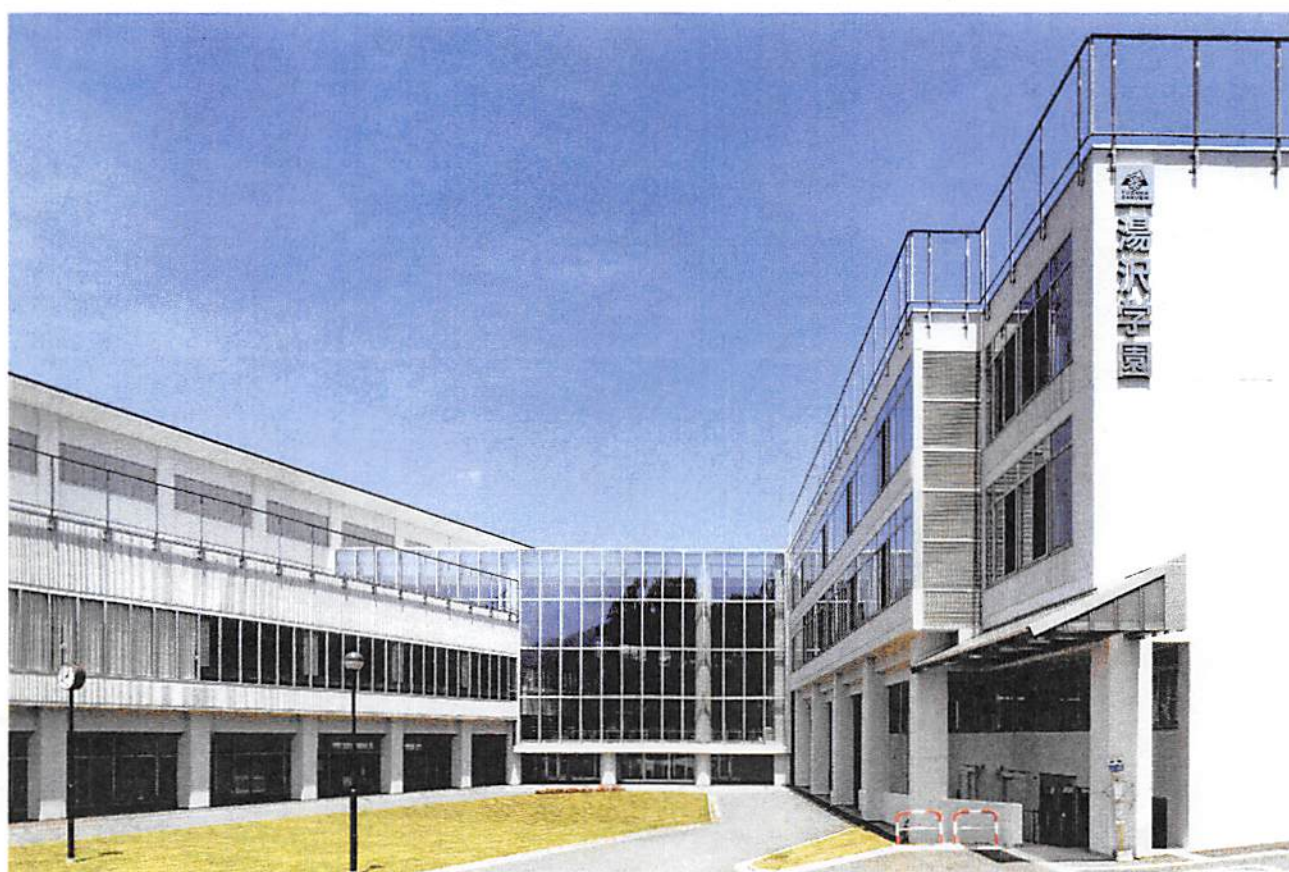
◎中学校 令和元年5月1日現在

	7年生			8年生			9年生			計		
	男	女	計	男	女	計	男	女	計	男	女	計
湯沢中学校	30	33	63	36	21	57	27	27	54	93	81	174



令和元年度

湯沢学園の教育



湯沢認定こども園 025-788-0020

湯沢町立湯沢小学校 025-784-2069

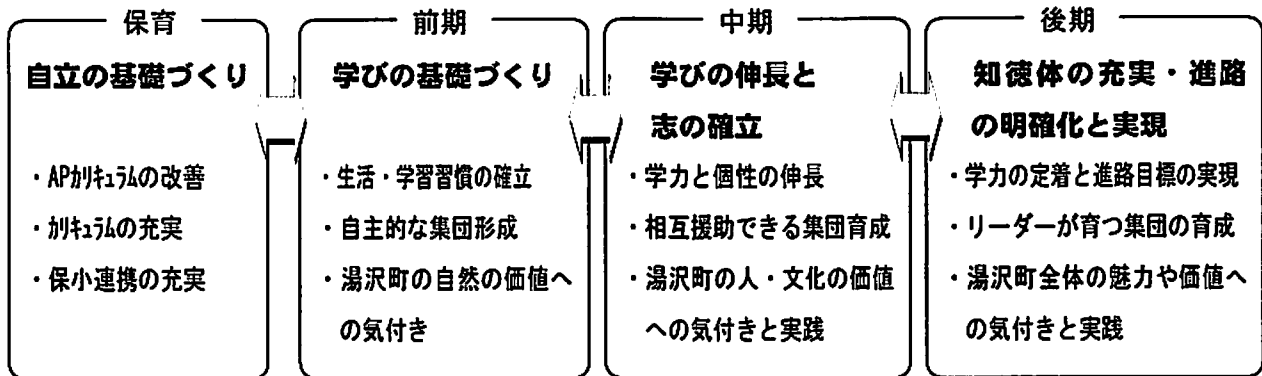
湯沢町立湯沢中学校 025-784-3444

学園の経営方針

1 湯沢学園の教育の基本方針

(1) 保小中が一体となる連続的な教育活動の推進

湯沢学園は、小中一貫教育で目指す子どもの姿を実現するため、教育課程のまとまりを前期（1～4年）、中期（5年～7年）、後期（8～9年）とし、各期ごとの育てたい力と指導法を明確にして、以下のような教育活動を推進する。



(2) 目標（目指す姿）と策の共有による湯沢学園のスタンダードの確立

湯沢学園は、3～15歳までの一貫教育を創造する過程にある。そのため教育活動について目標を共有し、スタンダードとなる指導法を開発し、情報共有・行動連携を学園体制で推進してきた。また、その取組の成果をリーフレットにまとめ、児童生徒用「湯沢学園学習リーフレット」とともに授業経営及び学習の道しるべとして活用する。

①学習指導リーフレット その1（平成29年3月）

「9年間の学びをつなぐ 思考をアクティブにする授業づくり」

②学習指導リーフレット その2（平成30年3月）

「思考をアクティブにする授業づくり」 指導の可視化

③キャリア教育リーフレット「おもてなしの心を学ぶ湯沢学園のキャリア教育」

昨年度に引き続き、上記3つのリーフレットによる教育活動や指導法の定着を目指す。その際、湯沢学園の授業づくりでは、次のことを共通事項として取り組む。

- ・可視化と構造化でより積極的な思考を促し、活性化させる指導法の確立
- ・小中教職員の相互乗り入れの活発化と指導の質的向上による学びの充実

④湯沢学園学習リーフレット（前期、中期、後期）

- ・こども園の年長児には「のびのび教室」を実施し、聴く基本、話す基本等を指導し、リーフレットの指導事項の下地づくりを行う。
- ・前期、中期、後期ごとに特性に合わせた学びの道しるべとなっているので、授業開きだけでなく、学習の評価など必要に応じて活用

2 湯沢学園の特色ある教育活動の推進

湯沢学園は、町内の全園児児童生徒が最新設備を備えた一体型施設で学ぶとともに、同一施設内に教育委員会、総合子育て支援センターがあり、学校運営協議会が核となってオール湯沢の体制で子育てを進める学校である。

湯沢学園として、この特色を最大限に生かし、以下の教育活動を推進する。

(1) 総合子育て支援センターと連携し、保小中一貫した特別支援教育・教育相談体制の充実

- ① 湯沢学園の特別支援教育の一元化を促進し、総合子育て支援センターの指導のもと、0～15歳までの特別支援教育体制を推進する。
- ② 教育相談体制を充実させるため、支援センターと連携した小中一体の適応指導体制を充実させ、不適応を起こしている児童生徒の支援を行う。

(2) 先進的な環境を活かした教育活動の展開

電子黒板・電子教科書、タブレット等を活用したICT教育に積極的に取り組み、児童生徒の学びの活性化と授業の充実を実現する。

(3) 地域連携活動の充実と湯沢を誇りに思う活動の推進

- ① キャリア教育リーフレット「おもてなしの心を学ぶ湯沢学園のキャリア教育」を活用し、育てたい力と活動の見通しを明確にした活動を促進する。また、キャリア教育リーフレットは、地域の事業所と保護者に配付し、理解を得ると共に、積極的に参加協力を求め、地域と一体となるオール湯沢の教育の基盤を構築する。
- ② 三国地区歴史探訪（6年）を参考に、地域素材の発掘と地域連携活動を一層推進する。
- ③ キャリア教育のジョブチャレンジに代表されるボランティア活動を学園全体で実践し、地域貢献を拡充する。（年間1取組の実施）
- ④ 越後湯沢秋桜ハーフマラソンをキャリア教育の機会と捉え、湯沢学園として参加体制を安定的に定着させる。

（マラソン参加、運営ボランティア、応援ボランティア等）

3 湯沢学園コスモスプラン ～湯沢学園8つのチャレンジ～

湯沢学園は、前期・中期・後期による児童生徒の成長の一貫性を図ると共に、各期における【知・徳・体】の調和的な育成を目指す。そこで、湯沢学園で目指す教育の核となる内容を8つに精選し、重点的にかつ一貫して取り組むため「湯沢学園コスモスプラン」にまとめ、全教職員で実現を目指す。

湯沢学園で目指す小・中学校の連続した教育課程の実現と知・徳・体の調和のとれた教育活動の

推進には、全教職員の指導力向上が欠かせない。その際、具体的で分かりやすく心に響く指導の実現が求められる。

その際、学校評価をフルに活用し、1つ1つの活動を評価し今後の指導改善や次年度への改善策を明確にしていく営みを重視する。

湯沢学園コスモスプランで示す8つのチャレンジは、以下のとおりである。

(1) 学力向上

- ・学習リーフレット「9年間の学びをつなぐ 思考をアクティブにする授業づくり」を活用した育てたい力と指導法を明確化
- ・よい姿勢で聞く、進んで書く・話す児童生徒の育成
- ・どの子にも分かりやすい板書の実現（指導の可視化と構造化）
- ・思考をアクティブにする湯沢学園の授業の確立と子どもの学ぶ力を育成

(2) 心の教育の充実

- ・自己の生き方を見つめながら、多様な視点から話し合い、語り合うことを通して自己のよりよい生き方を考えていくことを重視した道徳教育の推進
- ・人を想う気持ちを育てる人権教育・同和教育の充実

(3) 体力向上

- ・目標をもち、持久力を中心とした体力向上を目指す取組の実現
- ・地域の自然や環境を生かした体育活動の充実

(4) キャリア教育の充実

- ・キャリア教育リーフレット「おもてなしの心を学ぶ湯沢学園のキャリア教育」を活用
- ・地域の理解の促進と、地域の協力体制づくり
(キャリアナビ活用、感動！5日間の職業体験、子どもハローワーク、子ども参観日等)

(5) 「大好き！湯沢学習」の充実

- ・副読本「大好き湯沢」の活用と地域に学び、地域に働きかける活動の推進
- ・キャリア教育との連携による地域とのかかわりを深める活動の開発とボランティア活動の拡充

(6) ICTの活用

- ・デジタル教材の効果的な活用による思考の活性化
- ・デジタル教科書の活用による効果的な指導法の開発

(7) 読書の充実

- ・目標の設定と時間を見つけて読書する習慣の確立
- ・読書環境の整備と学園図書館の充実と活用

(8) 命の教育の充実

- ・自他の安心・安全を実現する学年発達に応じた防災教育の充実
- ・保小中で取り組む避難訓練や緊急時対応の充実

4 湯沢学園の指導の基本姿勢

(1) ほめて育てる指導の徹底（ほめる＝認める） <個を育てる・集団を育てる>

- ・子どもとともに活動し、変化を見逃さずほめる（改善点等もその場で即指導する）
- ・ほめ方を工夫する（第三者の言葉としてほめる）
- ・自己肯定感を高める指導姿勢の堅持（プラスのストロークで子どもを伸ばす）
- ・育てたい力を目標として可視化し、実現する策を明確化
- ・育てたい力がほめるポイント（モデルを可視化し、できたことをほめる）
- ・目標は少なく、記録をもとに必ず評価し、ほめる・励ます・激励する

(2) 「人を想い 我を磨く」（おもてなしの心と自己研鑽）指導モデルは教職員

- ・TPOを意識した呼び方と人権を大切にされた指導姿勢の徹底（子どもを呼び捨てにしない）
- ・常に自己研鑽に励み、自分を鍛え上げる姿を子どもに見せる。
- ・電話対応、来客やボランティアの出迎え・声かけ・お礼・見送り、保護者対応、相談業務、クレームを生まない言動（ありがとうと言われる対応を常に心がける）

(3) 「チーム学園」による指導で相乗的、相互補完的な成果向上

- ・のりしろのあるすばやい報連相（情報の欠落や不足は危険）
- ・担当→主任→教頭→校長のラインによるすばやく組織的な対応（時間が解決を左右します）
- ・気になったら誰にでも丁寧な声かけ

(4) 「評価」と「指導」の一体化（指導の質的向上）

- ・育てたい力をデータ等で分析し、目標値を設定
- ・子どもの今（Before）を目指す姿（After）に育てる策の具体化と有効性の検証
- ・短期・中期の評価を大切にされたPDCAサイクルによる指導効果の向上

湯沢学園 2019年度グランドデザイン①

教育目標 人を想い 我を磨く

湯沢小・中学校コスモスプラン

湯沢学園では、9カ年の義務教育期間を前期（1～3年）、中期（4～7年）、後期8・9年の3期に分け、発達段階に合わせた一貫性のある教育活動を進めるとともに、各期における知徳体の調和的な育成を目指しています。

そこで、核となる教育活動を8つに精選し、町の花であるコスモスの花びらの数に合わせて「コスモスプラン」としてまとめました。

特に重点事項として「学力向上」「心の教育の充実」「体力向上」については、随時評価検証し、改善しながら推進してまいります。



湯沢認定こども園 教育と養護

健康

- ・ 基本的生活習慣の定着
- ・ 運動機能の向上

人間関係

- ・ 異年齢の関係づくり
- ・ 人の役に立つ喜び

言葉

- ・ 絵本、童話でイメージづくり
- ・ 言葉で考え、人前で話す

環境

- ・ 飼育栽培活動と命の大切さ
- ・ お手伝い活動の積極的な導入

表現

- ・ 音楽に親しむ歌、合奏の成果の発表
- ・ 成果を保護者に発表



学力向上 求めて学ぶ

- ・ よい姿勢で聞く、進んで書く・話す児童生徒の育成
- ・ 指導の可視化と構造化による、思考をアクティブにする湯沢学園の授業の充実

心の教育の充実 想って動く

- ・ 多様な視点から話し合い、語り合うことを通して自己のよりよい生き方を考えていくことを重視した道徳教育学習の推進
- ・ 人を想う気持ちを育てる人権教育、同和教育の充実

体力向上 挑み超える

- ・ 目標をもち、基礎体力向上を目指す取組の推進
- ・ 地域の自然や環境を生かした体育活動の充実

キャリア教育の充実

- ・ キャリア教育リーフレット「おもてなしの心を学ぶ湯沢学園のキャリア教育」を活用
- ・ 地域の理解の促進と、地域の協力体制づくり

大好き！湯沢学習の充実

- ・ 副読本「大好き湯沢」の活用と地域に学び、地域に働きかける活動の推進
- ・ キャリア教育との連携による地域とのかかわりを深める活動の開発とボランティア活動の拡充

ICTの活用

- ・ デジタル教材の効果的な活用による思考の活性化
- ・ デジタル教科書の活用による効果的な指導法の開発

読書の充実

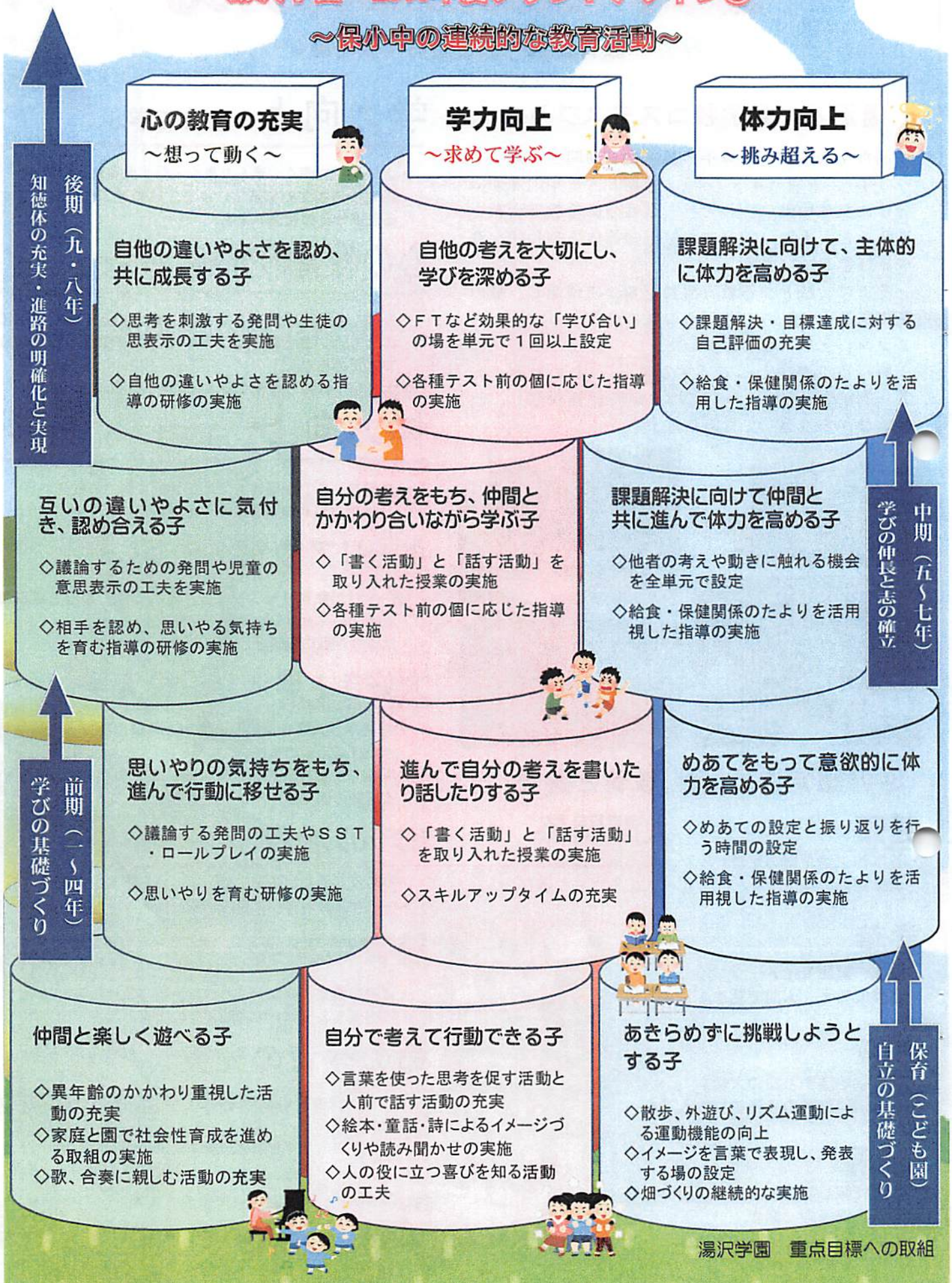
- ・ 目標の設定と時間を見つけて読書する習慣の確立
- ・ 読書環境の整備と学園図書館の充実と活用

命の教育の充実

- ・ 自他の安心安全を実現する、学年発達に応じた防災教育の充実
- ・ 保小中で取り組む避難訓練や緊急時対応の実施

〒949-6102 新潟県南魚沼郡湯沢町大字神立1580番地
湯沢学園 湯沢認定こども園 湯沢小学校 湯沢中学校

～保小中の連続的な教育活動～



令和元年度 湯沢学園 (小・中) 年間行事計画

授業日数：71日+80日+52日(37日)=203 202(188)日 給食実施回数：71回+79回+51日(36)回=200 200(186)回

黒=中学校 青=小学校 赤=小中合同 緑=小中同日実施(会場・時間別)

紫=保小 赤紫=町開 黄色塗りつぶし=PTA関係 印刷 2019/6/11

日	給	4月	日	給	5月	日	給	6月	日	給	7月	日	給	8月	日	給	9月	
1月	一	学年始休業(～7日) 辞令交付式 学園会議 職員会議 学園会議 職員会議	1水	新天皇即位の日	1土				1月	○	学習参観 学年懇談会 地区PTA①	1木	-	学校評価3部会 個別面談予備日	1日		(湯沢町総合防災訓練?)	
2月	一	学園会議 職員会議 学年部会	2木	国民の休日	2日			テスト前部活停止(～6日) (南魚陸上大会)	2火	○	全校朝会 地区PTA②	2金	-	私の主張(南魚沼大会)	2月	○		
3月	一	安全点検 職員研修 各種部会 学年部会 PTA正副会長会	3金	憲法記念日	3月	○		4-17年眼科検診	3水	○	児童朝会 湯沢っ子絆活動	3土			3火	○		
4月	一	学園会議 職員会議 学級編成発表(～9日) 新入生(7年)事前指導(PM)	4土	みどりの日	4火	○		全校朝会 Web結果配信	4木	○	校内意見文発表会	4日			4水	○	教育実習開始(～10/1) 児童朝会 専門委員会	
5月	一	職員会議	5日	こどもの日	5水	○		講話朝会 歯科検診 8-29年内科検診 専門委員会 クラブ②	5金	△	5年胎内自然教室 県通信陸上大会	5月	-		5木	○		
6月	一		6月	振替休日	6木	○			6土		5年胎内自然教室 県通信陸上大会	6火	-	北信越大会(新潟)①	6金	○	1～4年4限放課 5～9年体育祭前日準備	
7月	一		7日	第1期時間割開始 短縮4限放課 都市教壇総会	7金	○		定期テスト① 都市特支親子交流会	7日			7水	-	北信越大会(新潟)② マグナ派遣終了	7土	-	体育祭 (都市標本展～8日)	
8月	△	新形式 始業式 給食開始 2～5年4限放課 689年入学式前日準備	8水	尿検査予備日 講話朝会 12年内科検診 4～9年6限授業 保小連絡会 5～9年読書指導 避難訓練 5限放課 学園会議 職員会議	8土			5年振替休業日	8月	△	○		8木	-	(県同教研究会) 北信越大会(新潟)③	8日		体育祭予備日 (魚沼地域顕善陸上大会)
9月	△	入学式 4限放課 4578年Web問題配信	9木	交通安全指導 あいさつ運動 交通安全指導 あいさつ運動 安全点検 13年自転車安全教室 5限放課 職員会議	9日			PTAリサイクル活動(三園)	9火			9金	-	安全点検 北信越大会(新潟)④	9月	×	振替休業日	
10月	○	交通安全指導 あいさつ運動 児童朝会 14歳運転免許取得講習会(14歳朝会) 5～9年児童生徒交通安全オリエンテーション	10金	交通安全指導 あいさつ運動 安全点検 13年自転車安全教室 5限放課 職員会議	10月	○		交通安全指導 あいさつ運動 安全点検 1年4-2限科検診 5限放課 職員会議	10水	○	交通安全指導 あいさつ運動 安全点検 音楽朝会 地区子ども会 集団下校 期末面談①	10土			10火	○	体育祭予備日 安全点検 あいさつ運動	
11月	○	1～4年児童朝会 地区子ども会 集団下校 NRT① 集会指導 PTA役員全体会・評議員会	11土	(春の全国交通安全運動～20日) PTAリサイクル活動(神立)	11火			〇〇朝会(体育祭軍団抽選) 37年耳鼻科健診	11木		クラブ④ 期末面談②	11日		山の日	11水	○	音楽朝会	
12月	○	NRT② 5～9年発育測定 1年4限放課 地区生徒集会	12日		12水			児童朝会(体育祭軍団抽選) 年長1年交流会 34年内科検診 4～9年6限授業	12金		5限放課 職員会議 期末面談③	12月		振替休日	12木		クラブ⑤ 職員会議	
13月	○		13月	14年心臓検診	13木			5限放課 学園会議 職員会議	13土		県総体①	13火		閉庁日	13金	○	中越新人水泳大会	
14日	○		14日	全校朝会 PTA環境整備作業	14金			学習指導改善調査配信 789年Web問題配信 中越大会激励会	14日		県総体②	14水		閉庁日	14土			
15月	○	5限放課 学園会議 児童生徒理解会議	15水	児童朝会 職員研修(アレルギー対応)	15土				15月		海の日	15木		閉庁日	15日			
16月	○	全校朝会	16木	専門委員会	16日				16火	○	生徒朝会	16金		閉庁日 学習指導改善調査入力 Web入力	16月		敬老の日	
17月	○	全校朝会(めあて発表) 専門委員会	17金	8年キャリア教育講座	17月				17水		生活朝会	17土		全国大会(近畿～25日)	17日	○	全校朝会	
18月	○	69年全国学力・学習状況調査 1年授業参観	18土	PTAリサイクル活動(湯沢)	18火	△		中越大会①(陸・卓) 15年耳鼻科健診	18木		期末大清掃	18日		閉庁日 学習指導改善調査入力 Web入力	18水	△	前期朝会 顕善陸上大会	
19月	○	部活動集会 部活動保護者会	19日		19水	△		音楽朝会 中越大会②(陸・卓)	19金		期末大清掃	19月			19木	△	陸上大会予備日 (9年?)	
20月	○		20日	7年心臓検診	20木			クラブ③	20土		中越吹奏楽コンクール	20火		閉庁日	20金	○	陸上大会予備日	
21日	○		21日	生徒朝会 就学支援委員会	21金	×		あおぞらまつり 中越大会③(籠・野・排・庭)	21水		中越吹奏楽コンクール	21月		閉庁日 教科部会 職員研修 学校評価校内委員会	21土		(秋の全国交通安全運動～30日)	
22月	○	246年知能テスト 5限放課 部活動夏季時間開始 家庭確認①	22水	音楽朝会 56年内科検診 血液検査	22土			中越大会④(籠・野・庭・卓)	22日		(9年総合観光?)	22月		学園会議 職員会議	22日			
23月	○	尿検査 1年生を迎える会 知能テスト 8-19年眼科検診 5限放課 家庭確認②	23木	クラブ①	23日				23火		4限放課	23金		AM職員研修(不登校対策) PM学校評価全体会	23月		秋分の日 神立地区ふれあい大運動会	
24月	○	生活朝会 5限放課 家庭確認③	24金	Web入力	24月				24水		終業式	24土		交流演奏会①	24日	○	交通安全指導 生徒朝会	
25月	○	尿検査予備日 7年8-2歯科検診 家庭確認(～5月10日)	25土	PTAリサイクル活動(三俣)	25火			生徒朝会 PTA指導者研修会	25木		夏季休業(～6/26) 学園会議 職員研修(QU) 職員会議 県水泳大会① マグナ派遣(～8/7)	25日		町民ソフトボール大会 交流演奏会②	25月	△	生活朝会 新人各種大会①	
26月	○	学習参観 学年懇談会 後援会総会 PTA総会	26日	PTAリサイクル活動(土樽)	26水			生活朝会 絆スワール大会(絆活動事前指導) 専門委員会	26金		観音水泳大会 県水泳大会② フジロック	26月			26日	△	新人各種大会② バレーボール会場(一休・二休)	
27月	○		27日	5～9年児童生徒総会	27木				27土		フジロック	27火		交通安全指導 あいさつ運動 始業式 Web結果配信	27月	△	1～4年なかよし遠足 新人各種大会予備日	
28日	○		28日		28金	×		中越各種大会⑤ (水・籠・野・排・庭・羽) 中越教育事務所授業改善委員研修	28日		フジロック	28水		456年発育測定	28日			
29月	○	昭和の日 花まつりゆざわ	29水	生活朝会 1～4年なかよし集会 7年8-1内科検診	29土			中越各種大会⑥(水・排・羽)	29月		水泳大会予備日	29木		123年発育測定	29日		越後湯沢秋桜ハーフマラソン	
30月	○	国民の休日	30木	6年修学旅行	30日			町民ソフトバレーボール大会	30火		個別面談	30金			30日	○	新人陸上前日準備	
			31日	6年修学旅行					31水		個別面談	31土					(湯沢町総合防災訓練?)	
				尿検査 尿検査予備日			7年職場訪問				3年三俣まつり 8年職場体験 9年上級学校訪問 9年観光ボラ +遠足			町研 8年職場体験			あさがお種プレゼント	
				授業:15日 給食:15回			授業:19日 給食:19回				授業:17日 給食:17回			授業:4日 給食:4回			授業:19日 給食:18回	
1学期 授業日数:71日 給食実施回数:71回																		

令和元年度 湯沢学園 (小・中) 年間行事計画

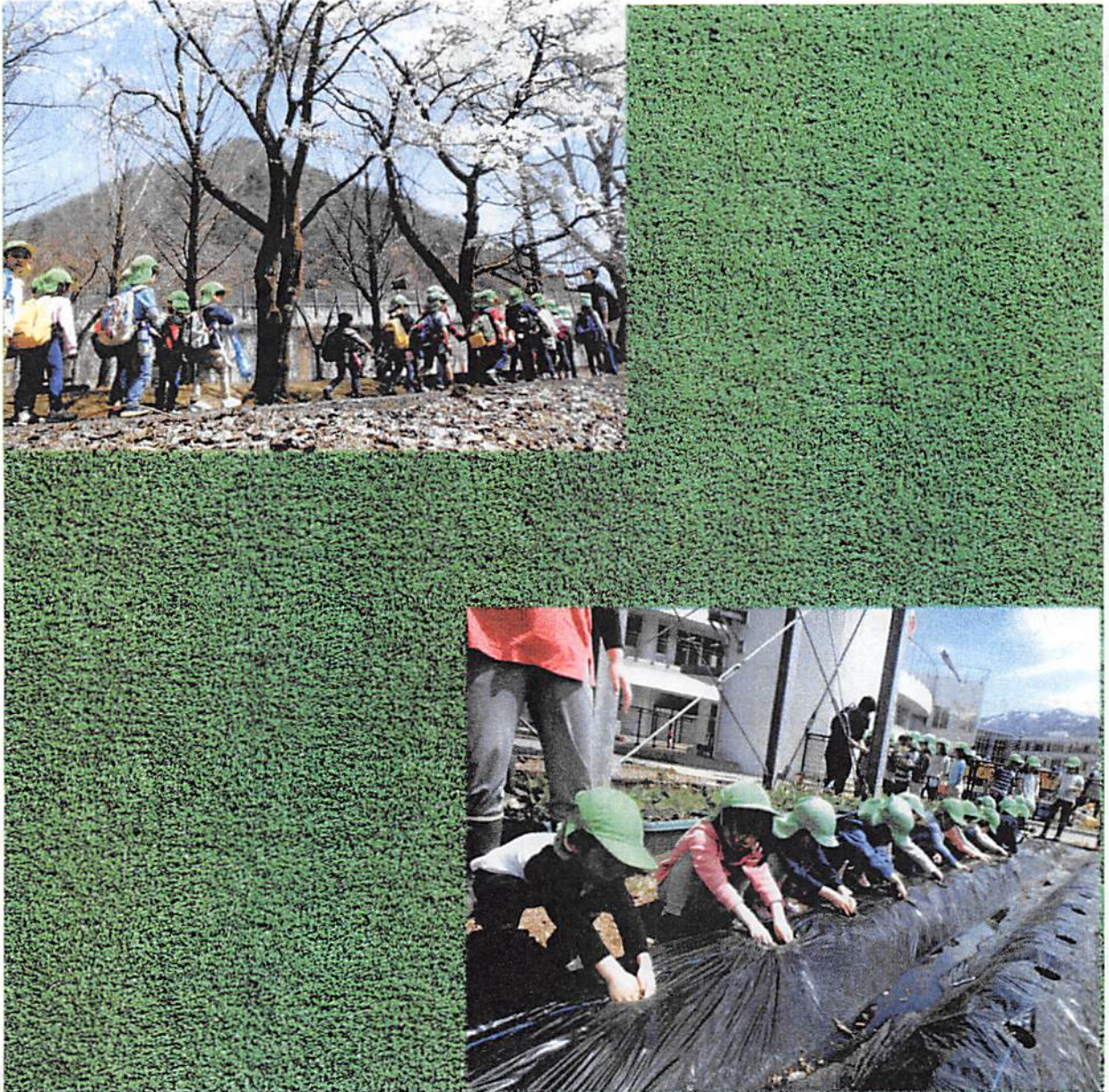
授業日数：71日+80日+52日(37日)=203 202(188)日 給食実施回数：71回+79回+51日(50日)=201 200(186)回

黒=中学校 青=小学校 赤=小中合同 緑=小中合同実施(会場・時間別) 紫=保小 赤紫=町歴 黄色塗りつぶし=PTA関係 印刷 2019/6/10

日	給	10月	日	給	11月	日	給	12月	日	給	1月	日	給	2月	日	給	3月																
1	火	△	56年登山遠足 新人陸上大会 教育実習終了	1	金	○	県駅伝大会	1	日		1	水	元日	1	土		1	日															
2	水	○	講話朝会 専門委員会 都市科研究会 テスト前部活停止(~6日)	2	土			2	月	○	5限放課 職員会議	2	木		2	日		2	月														
3	木	○	こども園運動会応援 クラブ⑥ PTA評議員会	3	日		文化の日	3	火	○	5~9年立会い演説会・投票	3	金		3	月	○	5~9年児童生徒総会	3	火													
4	金	○	なかよし遠足予備日	4	月		振替休日	4	水	○	児童朝会 専門委員会 学校保健委員会	4	土		4	火	○	全校朝会 全中スキー大会①(長野)	4	水													
5	土			5	火	○	PTA環境整備作業	5	木		5	日		5	土		5	水															
6	日			6	水	○	講話朝会 専門委員会	6	金	○		6	月	○	学校評価校内委員会 (都市美術展~21日)	6	木	○	講話朝会 全中スキー大会②(長野) 新7年入学説明会	6	金												
7	月	○	定期テスト②	7	木	○		7	土		7	火	○	新潟県アンサンブルコンテスト	7	日	△	34年アルペン記録会 56年アルペン競技大会 全中スキー大会④(長野)	7	土													
8	火	○	全校朝会 中教研(技術 大和中)	8	金	○	安全点検	8	日		8	水	○	新潟県アンサンブルコンテスト	8	土		8	日														
9	水	○	児童朝会 1~46年3限給食後放課 就学時健診	9	土			9	月	○		9	木	○	交通安全指導 あいさつ運動 始業式 学校評価全体会 中越スキー大会③(かぐら)	9	火		9	日													
10	木	○	交通安全指導 あいさつ運動 安全点検	10	日		テスト前部活停止(~14日)	10	火	○	交通安全指導 あいさつ運動 安全点検 全校朝会 大講大会	10	金	○	安全点検 5~9年講義審議 123年発育測定 中越スキー大会④(かぐら)	10	土	○	交通安全指導 あいさつ運動 安全点検 9年定期テスト④	10	日												
11	金	○	避難訓練	11	月	○	交通安全指導 あいさつ運動 5限放課 職員会議	11	水	○	音楽朝会 年長2年交流会 地区子ども会 集団下校 期末面談①	11	土		11	日	△	建国記念の日	11	火													
12	土			12	火	○	全校朝会 就学支援委員会	12	木	○	クラブ⑩(最終) 期末面談②	12	日		12	水	○	児童朝会 特色化選抜面接等 4~9年6限授業	12	木													
13	日			13	水	○	児童朝会 中教研(道徳 片貝中)	13	金	○	期末面談③	13	月		13	火	○	5限放課 学園会議 職員会議	13	日													
14	月		休 育 の 日	14	木	○	クラブ⑧	14	土		全中駅伝大会①	14	日	○	県スキー大会①	14	火	○	アルペン記録会・競技大会予備日 78年アルペン授業 特色化選抜合格内定	14	土												
15	火	○		15	金	○	Web問題配信 定期テスト③	15	日		全中駅伝大会②	15	水	○	児童朝会 県スキー大会②	15	土		15	日													
16	水	○	音楽朝会 中越駅伝大会 学校評価3部会	16	土			16	月	○	期末大清掃	16	木	○	県スキー大会③	16	日		16	火													
17	木	○		17	日			17	火	○	期末大清掃	17	金	○	Web人力 県スキー大会④	17	月	○	78年アルペン記録会	17	日												
18	金	○		18	月	○		18	水	○	生活朝会	18	土		18	日	○	生徒朝会 期末大清掃	18	火													
19	土			19	火	○	(いのみち・愛・人権展)県市展~23日)	19	木	○		19	日		19	火	○	音楽朝会 新1年体験入学	19	土													
20	日			20	水	○	音楽朝会 4~9年6限授業	20	金	○	4限放課	20	月	○		20	火	○	学校評価校内委員会	20	日												
21	月	○		21	木	○	5限放課 学園会議 職員会議	21	土			21	日	○	全校朝会	21	火	○	卒業を祝う会 78年定期テスト④	21	土												
22	火		即位礼正殿の儀	22	金	○		22	日			22	水	○	音楽朝会 避難訓練 専門委員会 学校評価検討部会	22	土		(アルペンWカップ?)	22	日												
23	水	○	音楽朝会 4~9年6限授業	23	土		勤労感謝の日	23	月	○	終業式	23	火	○		23	日	○	(アルペンWカップ?) 天皇誕生日	23	土												
24	木	○	5限放課 学園会議 職員会議	24	日			24	火	○	冬季休業(~1/7) 町研 学校評価3部会	24	金	○	9年三者面談①	24	月		24	火													
25	金	○	1~5年5限放課 6年前日準備	25	月	○		25	水	○		25	土		25	日	○	(9年生を送る会) 保小連携会議	25	土													
26	土	○	第7回湯沢町教育フェスティバル	26	火	○	生徒朝会	26	木	○		26	日		26	火	○	生活朝会 4年二分の一成人式 学習参観 学年懇談会	26	土													
27	日			27	水	○	生活朝会 絆スクール集会	27	金	○		27	月	○	9年三者面談②	27	火		27	日													
28	月	×	振替休業日	28	木	○	クラブ⑨	28	土			28	日	○	Web結果配信 生徒朝会 9年三者面談③	28	火		28	土													
29	火	○	生徒朝会 読書旬間(~11/8)	29	金	○	学習参観(道徳) 学年懇談会	29	日			29	月	○	生活朝会	29	火		29	日													
30	水	○	生活朝会 学校評価全体会	30	土			30	月		閉庁日	30	火		30	日		30	月														
31	木	○	クラブ⑦					31	火		閉庁日	31	日		31	土		31	日														
																	クロカン記録会		新1年入学式練習														
授業:21日 給食:21回				授業:20日 給食:20回				授業:16日 給食:16回				授業:17日 給食:17回				授業:18日 給食:18回				授業:17 16(2)日 給食:16 15(1)日													
2学期 授業日数:80日 給食実施回数:79回																	3学期 授業日数52 51(37)日 給食実施回数:51 50(36)回																

令和元年度

湯沢認定こども園の保育・教育



湯沢町大字神立1580番地

TEL (025) - 788-0020

湯沢認定こども園

【年間保育目標】

『愛されてたくましく』

しなやかな強さと優しさを持ち 自ら前に進もうとする子ども

「からだスクスク・あそびワクワク・ニコニコえがお」

友だちや保育士等との関わりの中で、基本的な生活習慣や知恵を身につけ、豊かな感性を育む子ども

【主なねらいと内容】

* 自分でできる事の範囲を広げ、健康な体作りをめざす。

- ・リズム運動を週2回実施し、心も身体も刺激し発達を促すよう努める。
- ・戸外遊びや散歩、園外保育を通して、自然に興味・関心を持つ。
- ・食教育の一環としてクッキングの実践、畑の活動を通して食べ物への関心を高める。
- ・年長運動遊び（年7回 ユースポ指導）

* 園児一人ひとりの要求、要望を受け止め、発達にあった遊びの環境を整える。

- ・思いやり、いたわり、助け合いの心が育つよう異年齢同士の関わりを深める。
- ・一人ひとりが充実した時を過ごせるように、子どもの発達に合った遊びや活動を取り入れていく。

* 子どもが安心して過ごし、保護者も保育者も居心地の良い環境をめざす。

- ・毎日の挨拶や返事が誰とでも自然にできるようになる。
- ・子ども達の話丁寧に聴き、話をしたい気持ちを大事にしていく。
- ・規則正しい生活リズムのなかで元気に登園し遊びや活動に意欲的に取り組む。

【学校・地域との連携・交流】

- ・保小連絡会議
- ・ALT 来園
- ・権現様登山
- ・ゆの里園訪問
- ・中学生体験学習受け入れ
- ・祖父母との交流（七夕会）
- ・敬老会、高齢者運動会への参加
- ・雪割草訪問
- ・やまぶきの集い
- ・絵本ボランティアとの交流
- ・三国・三俣散策

湯沢町の教育・保育

1 教育と保育の目標

『愛されてたくましく』

しなやかな強さとやさしさを持ち 自ら前に進もうとする子ども

愛されて育つことは子どもの生活の基本であり、健やかに成長していく上でなくてはならない条件であることをふまえ、子どもたちが家庭・地域・こども園でたっぷりの愛情を受けて過ごすことを保育の柱とします。

保育士等は、家庭や園での子どもの生活が愛情で満たされ、その中で様々な力が育つことを日々の実践の体験の中で体感し、その大切さを家庭や地域に発信していきます。

2 目指す子ども像

自分で考えて行動できる子ども（求めて学ぶ）

仲間と楽しく遊べる子ども（想って動く）

あきらめずに挑戦しようとする子ども（挑み超える）

3 教育と保育の方針

- 園児一人ひとりの人権と個性を大切に、家庭や地域と協働して、健康な心と体で意欲的に遊ぶ子ども、友達と仲良く生活できる子どもを育てます。
- 恵まれた自然環境と日常的に触れ合う活動の中で、たくましい心と豊かな感性を育みます。
- 園と家庭、園と地域が、子育てパートナーとして互いに信頼し合いながら子育てができるよう、情報交換や交流を図ります。
- 小学校との細やかな連携のもと、学びの基礎を育み、就学へのスムーズな移行を図ります。

4 保育の内容

(1)「養護と教育」

こども園では、保育所保育指針に基づいて「養護と教育」が一体的に実施されます。

保育における「養護」とは、子どもの生命の保持及び情緒の安定を図るために保育士等が行う援助や関わりであり、「教育」は保育士が援助し、子どもが環境にかかわって経験しながら身に付ける事が望まれる心情・意欲・態度など

を言います。教育はさらに、心身の健康に関する領域「健康」、人との関わりに関する領域「人間関係」、身近な環境との関わりに関する領域「環境」、言葉の獲得に関する領域「言葉」、感性と表現に関する領域「表現」の5領域に区分されます。幼児期の終わりまでに育ってほしい姿を、発達区分に応じた保育課程を編成し、人間として生きていく力を育み、小学校からの教育の基礎を培う事を目指していきます。

(2) 発達区分に応じた保育課程

乳幼児が成長していく過程は、子どもの身体的・知的・心理的発達の相互作用によって質的变化を見せていきます。当町では、生後6か月児から6歳児までを7つ（生後6ヶ月～1歳3か月未満児、～2歳未満児、2歳児、3歳児、4歳児、5歳児、6歳児）に区分し、保育課程を作成します。

また、保育の内容（保育課程）は「ねらい」と「内容」で構成されます。「ねらい」は保育目標をより具現化したものであり、「内容」は「ねらい」を達成するために、子どもの生活やその状況に応じて保育士等が適切に行う事項と、保育士等が援助して子どもが環境にかかわって経験する事項を示すものです。

5 保護者支援について

こども園における保護者に対する子育て支援は、全ての子どもの健やかな育ちを実現することができるよう、子どもの育ちを家庭と連携して支援していきます。子どもの育ちを保護者と共に喜び合うことを重視し、保護者の養育する姿勢や力の発揮を支えるために、保護者自身の主体性・自己決定の尊重を支援していきます。

今年度も、保護者からの「保育参加」を計画しています。

6 子どもたちの体づくりについて

便利な環境が及ぼす子どもたちへの影響として、歩くことに慣れていない子どもが増加傾向にあります。きちんと立てなかつたり、座る姿勢が悪かつたりする子どもが目立ちます。また、こども園になりバス通園の子どもたちが増えるなか、子どもたちの体力づくりが課題となります。

運動能力の向上が心の成長にも良い影響を与えることに着目しながら、恵まれた施設環境を活かし「歩く」ことを増やしたり、リズム運動等を積極的に取り入れることで運動能力を高め、健全な心と体づくりを目指します。

7 小学校へのスムーズな接続について

幼児期における遊びの中の学びが、小学校の学習や生活に生きて働くように工夫した年長児後半（9月～3月）の「アプローチカリキュラム」の実施と、子育て支援課と連携して小学校生活を想定した体験をする「のびのび教室」を実施することで小1プロブレムの解消を図っている。

平成31年度

年間行事計画表

湯沢町立 認定こども園 (4/15現在)

4月		5月		6月		7月		8月		9月	
1月		1水		1土		1月		1木	年長お楽しみ会	1日	湯沢町総合防災訓練 8:00~11:30
2火		2木		2日		2火	七夕会リハーサル	2金		2月	
3水		3金		3月	年長歯磨き指導	3水		3土		3火	
4木		4土		4火		4木	高齢者運動会	4日		4水	
5金	入園・進級のつどい	5日		5水	クラス懇談会年中	5金	七夕祖父母会 お父さん出番ですよ	5月		5木	
6土		6月		6木	年少親子遠足	6土		6火		6金	敬老会
7日		7火		7金		7日		7水		7土	学園体育祭
8月		8水	保小連絡会議	8土		8月	プール開き	8木	川遊び	8日	
9火	月予定会議	9木		9日		9火		9金	月予定会議	9月	
10水		10金	月予定会議	10月	クラス懇談会年長	10水	月予定会議 クラス懇談会0.1歳児	10土		10火	月予定会議
11木		11土		11火	月予定会議 絵本の読み聞かせ	11木		11日		11水	
12金		12日		12水	一年生交流会	12金		12月		12木	
13土		13月		13木		13土		13火		13金	
14日		14火	年長親子遠足	14金		14日		14水		14土	
15月		15水	アレルギー対応研修会 15:00~16:30	15土		15月		15木		15日	
16火		16木		16日		16火		16金		16月	
17水		17金	食育	17月		17水	避難訓練	17土		17火	
18木	小学校授業参観	18土		18火	三俣散策 クラス懇談会2歳児	18木	川遊び	18日		18水	避難訓練
19金	食育	19日		19水	食育	19金	食育	19月	食育	19木	秋の遠足 調理研修 2歳児合同運動会
20土		20月		20木	避難訓練 クラス懇談会年少	20土		20火		20金	食育
21日		21火	人影鑑賞10:00~ さつま芋づく予定 就学支援委員会	21金	あおぞら祭り	21日		21水		21土	
22月		22水		22土		22月		22木	避難訓練	22日	
23火	春の遠足	23木	身体測定	23日		23火		23金		23月	
24水	身体測定	24金	誕生会 年間計画活動会議	24月		24水		24土		24火	
25木	誕生会 月案会議	25土		25火		25木	身体測定	25日		25水	3歳以上児運動会 リハーサル
26金	避難訓練 給食運営会議	26日		26水	やまぶき ゆきわりそう訪問	26金		26月		26木	身体測定
27土		27月		27木	身体測定 給食運営会議	27土		27火	年長児権現様登山	27金	誕生会 月案会議
28日		28火		28金	誕生会 月案会議	28日		28水	身体測定	28土	
29月		29水	年中親子遠足 年長体力測定 月案会議	29土		29月		29木	誕生会 月案会議	29日	コスモスマラソン大会
30火		30木		30日		30火	誕生会 月案会議	30金	プールおきの 給食運営会議 親子で遊ぼう	30月	給食運営会議
		31金	給食運営会議 遊科検診 お父さん出番ですよ			31水	給食運営会議	31土			

ALT 中村T来園
交通安全
(毎月入れる)

さつま芋植え

クラス懇談会年少

年中年長体力測定

のびのび教室13:15~14:30

保育参加

10月		11月		12月		1月		2月		3月	
1火		1金	年中歯磨き指導	1日		1水		1土		1日	
2水		2土		2月		2木		2日		2月	
3木	3歳以上児運動会	3日		3火		3金		3月	豆まき	3火	ひな祭り
4金		4月		4水		4土		4火		4水	
5土		5火		5木	3歳以上児発表会	5日		5水		5木	
6日		6水		6金		6月	保育はじめ	6木		6金	保小連携会議
7月		7木	3歳未満児発表会	7土		7火		7金	お茶会	7土	
8火		8金		8日		8水		8土		8日	
9水	就学時健康診断	9土		9月		9木		9日		9月	
10木	月予定会議	10日		10火	月予定会議 絵本の読み聞かせ	10金	月予定会議	10月	月予定会議	10火	月予定会議 避難訓練
11金		11月	月予定会議	11水	2年生交流会	11土		11火		11水	
12土		12火	収穫祭 就学支援委員会	12木	避難訓練 年長親子歯磨き指導	12日		12水	そり遊び	12木	
13日		13水		13金	年長親子歯磨き指導	13月		13木		13金	誕生会
14月		14木		14土		14火		14金		14土	
15火	歯科検診 3歳児フッ化塗布 3歳児親子歯磨き指導	15金	七五三	15日		15水		15土		15日	
16水		16土		16月		16木	そり遊び	16日		16月	団子まき
17木	食育 歯科検診 3歳児フッ化塗布	17日		17火		17金	食育	17月		17火	お別れ会
18金		18月		18水		18土		18火		18水	食育 身体測定
19土		19火	食育	19木	食育	19日		19水	食育 体験入学	19木	卒園式リハーサル
20日		20水		20金	クリスマス会	20月		20木	避難訓練	20金	
21月	3歳児親子歯磨き教室	21木	避難訓練	21土		21火	避難訓練	21金		21土	
22火		22金		22日		22水		22土		22日	
23水		23土		23月		23木		23日		23月	
24木	誕生会 月案会議	24日		24火		24金		24月		24火	(中央公園そりすべり)
25金		25月		25水	身体測定	25土		25火	保小連絡会議	25水	
26土	教育フェスティバル	26火	3歳以上児発表会 リハーサル	26木	誕生会 月案会議 給食運営会議	26日		26水		26木	
27日		27水	身体測定	27金		27月	身体測定	27木	身体測定	27金	卒園式 給食運営会議
28月	身体測定	28木	誕生会 月案会議	28土		28火	誕生会 月案会議	28金	誕生会 月案会議	28土	
29火	3歳未満児発表会 リハーサル	29金	給食運営会議	29日		29水	給食運営会議	29土		29日	
30水	保護者会イベント 給食運営会議	30土		30月		30木	新年おたのしみ会			30月	
31木	年長体力測定			31火		31金				31火	(中央公園そりすべり)
<p style="text-align: center;">9年生家庭科授業 交通安全教室 12月に 2年おもちゃランド 年長、年中体力測定 あさがおの種 体育祭後</p>										<p style="text-align: center;">団子まき 童画展</p>	