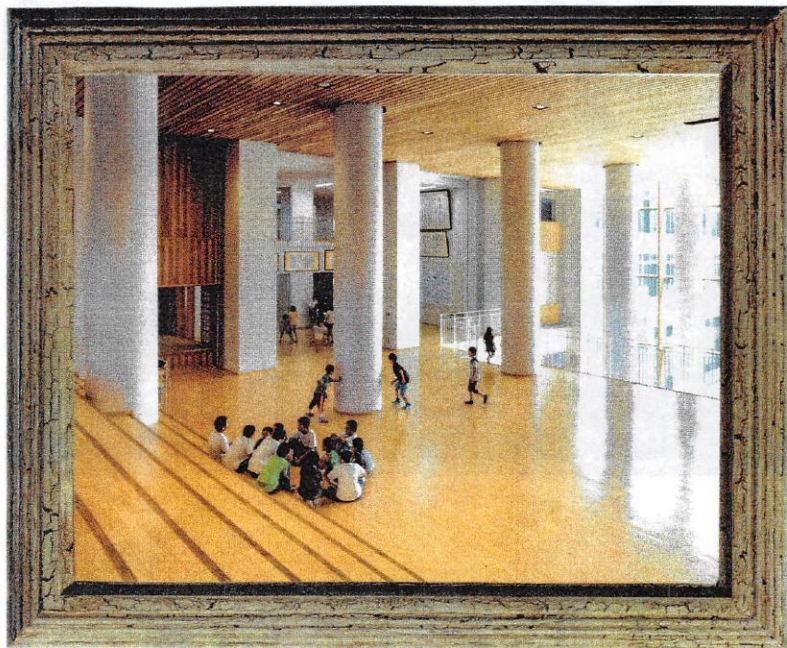


# 湯沢町の**保育と教育**

平成30年度



湯沢学園／湯沢町教育委員会

「わたしたちのねがい」

―湯沢町町民憲章―

美しい自然につつまれた雪のまち湯沢  
きよらかな愛情あふれるまち  
すこやかな活力みなぎるまち  
さわやかな誰もが訪れたいまち  
みんなで力をあわせ  
豊かで明るく住みよい  
文化の香り高い町をつくりましょう

<町の木> べにやま桜

<町の花> コスモス

# 湯沢町の保育と教育 目次

I 概要	
わたしたちの湯沢町	1
湯沢町の保育・教育施設	2
湯沢町の社会教育施設その他・文化財	3
教育委員会機構	4
認定こども園、小・中学校の職員数	5
認定こども園、小・中学校の園児、児童、生徒数	6
湯沢町保小中一貫教育研究協議会	7
II 湯沢学園	8
学園の経営方針	9・10・11・12
湯沢学園ランドデザイン	13・14
湯沢学園年間教育計画	15・16
III 湯沢認定こども園	17
湯沢認定こども園の保育目標	18
湯沢認定こども園年間行事計画表	19・20

## わたしたちの湯沢町



この町章は、町民の一致団結のもとで、美しい自然に囲まれた観光都市としてますます躍進する湯沢町を象徴するものとして、昭和40年12月に制定されました。

### 1. 豊かな自然環境と「雪国」

湯沢町は、「日本百名山」に数えられている谷川岳や苗場山などに囲まれた山間地帯で、町内の大部分は上信越高原国定公園と魚沼連峰県立自然公園に指定されています。また、川端康成の小説「雪国」の冒頭に書かれている、深い山々と雪の情景は湯沢町のイメージを代表するものとなっています。

### 2. 首都圏からアクセスしやすい交通環境

昭和57年に上越新幹線、昭和60年には、関越自動車道が相次いで開通したことにより、湯沢町は東京から新幹線で約75分、高速道路でも約2時間という、山間地としては非常に恵まれた高速交通環境が整備されています。この高速交通環境は国内外の観光客誘引に大きく寄与するとともに、湯沢町の町民にとっても高い利便性をもたらしています。

### 3. 観光を中心とする産業構造

全国的にも知名度の高いスキー場や温泉のほか、豊かな緑、湖・河川など、四季折々の自然を楽しむことのできる観光資源を有する湯沢町には、年間425万人(平成29年度)の観光客が訪れており、就業者の4割以上が直接観光と関連のある仕事に就いています。

### 4. 元気な高齢者が多いまち

平成30年3月末の湯沢町の高齢化率は35.91%と全国の高齢化率を大きく上回っていますが、一方で保健活動の推進に積極的に取り組んでいる成果から、要介護認定率は平成29年12月末時点で13.37%と県内で最も低くなっています。湯沢町は元気な高齢者が多いまちといえます。

### 5. 少子化と湯沢学園構想

湯沢町でも少子化が進行しており、近年は1年間に生まれる子供の数が50人を切ることも珍しくありません。そうした少子化に対応するために平成22年度から進められている「湯沢学園構想(保・小・中一貫した保育・教育)」は、平成26年4月、小・中学校が開校し、平成28年4月には認定こども園が開園しました。湯沢学園では、一体型施設の利点を最大限に活かした保育・教育活動を充実させ、すべての子供が、その持てる力を遺憾なく発揮できるような保育・教育環境を目指します。

## 湯沢町の保育・教育施設

### 1. 保育等施設

区分 施設名	所在地	建 物					敷 地		
		区 分	建築 年月	構造	階数	面 積	建 物 敷 地	屋 外 遊 戯 場	その他
湯沢学園 湯沢認定 こども園	神立 1580	園舎	H27.11	RC	2	m <sup>2</sup> 1,642.2	m <sup>2</sup> (6,256.0)	m <sup>2</sup> 651.0	m <sup>2</sup> —
湯沢町総合 子育て支援 センター									

### 2. 学校施設

区分 施設名	所在地	建 物					敷 地 m <sup>2</sup>			プ ール	
		区 分	建築 年月	構 造	階 数	面積m <sup>2</sup>	建 物 敷 地	屋 外 運 動 場	その他	長さ×幅 コース数	建築年
湯沢学園 湯沢小学校 湯沢中学校	神立 1580	小中 教室棟	H26.3	SRC RC	4	11,100	52,378	16,129 (小学校)	4,973 (小学校)	25×11.4m (6コース)	H26.8
		交流 アリーナ棟	H26.8								
		屋体	H9.9	RS	2	1,622					
学校給食 センター	神立1692-1	共同 調理場	H6.3	S	2	730	1,800	—	—	—	—

\* SRC:鉄筋鉄骨コンクリート造 RC:鉄筋コンクリート造 S:鉄骨造

### 3. 社会教育施設その他

施設名	所在地	建築年月	備 考
湯沢町公民館	湯沢 2822-1	S62.3	ホール、図書室、会議室、研修室、和室、実習室等 RC3階建て（延床面積 2,364 m <sup>2</sup> ）
湯沢町歴史民俗資料館雪国館 (指定管理者制度)	湯沢 354-1	S58.11	民俗資料(湯沢の暮らしと歴史)、川端康成の小説 「雪国」資料 RC3階建て（延床面積 986 m <sup>2</sup> ）
三国街道脇本陣跡池田家	三俣 780-1	江戸中期	新潟県指定文化財（S29.2.10 指定） 木造 2階建て（延床面積 429 m <sup>2</sup> ）
アルプの里 (民間委託)	湯沢西山	S48.7	高山植物園
青少年旅行村 (指定管理者制度)	土樽旭原	S48.7	テント 120 張他
中央公園 (指定管理者制度)	土樽字下中子、 神立字大野原	S58.5	野球場 2、ゲートボール場 4、テニスコート 20、 陸上競技場 1、フットサルコート 2 他
湯沢カルチャーセンター (指定管理者制度)	神立 628	S63.5	アリーナ、小体育館、ランニングコース、柔剣道場
レジャープールオーロラ (指定管理者制度)	土樽字下中子	H4.7	屋内外流れるプール、ウオータースライダー

### 4. 文化財

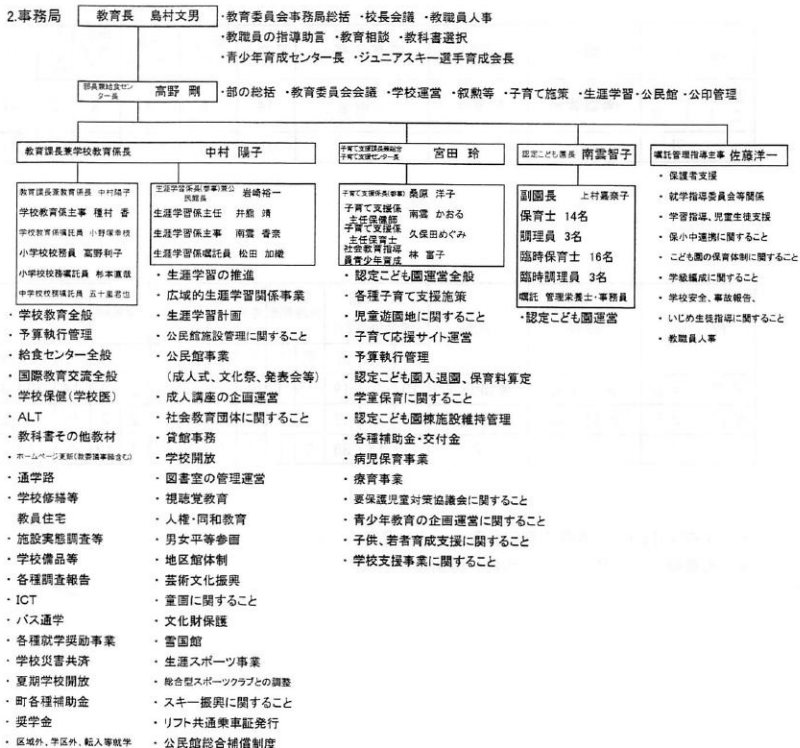
<p>&lt;国指定文化財&gt;</p> <p>1. (名勝) 津津峡 湯沢町大字三俣 S16.4.23 指定</p> <p>&lt;登録有形文化財&gt;</p> <p>1. 大源太川第 1 号砂防堰堤 湯沢町大字土樽 H15.7.1 指定</p> <p>&lt;県指定文化財&gt;</p> <p>1. (史跡) 三国街道脇本陣跡池田家 1 棟 湯沢町大字三俣 S29.2.10 指定</p> <p>2. (史跡) 荒戸城跡 湯沢町大字神立字袖山 湯沢町大字三俣字下峠 S51.3.31 指定</p>	<p>&lt;町指定文化財&gt;</p> <p>1. (史跡) 寄居城跡 湯沢町大字三国字寄居 S46.6.1 指定</p> <p>2. (有形文化財書籍) 川端康成書軸物 1 本 湯沢町大字湯沢 湯沢町歴史民俗資料館「雪国館」 S63.4.1 指定</p> <p>3. (有形民俗文化財信仰) 小坂百庚申塔 1 群 湯沢町大字土樽 S63.4.1 指定</p> <p>4. (天然記念物) 荒谷毘沙門堂の大杉 3 本 湯沢町大字神立 S63.4.1 指定</p> <p>5. (天然記念物) 諏訪社の大杉 1 本 湯沢町大字湯沢 S63.4.1 指定</p> <p>6. (有形文化財彫刻) 瑞祥庵仁王像 2 体 湯沢町大字土樽 H2.4.2 指定</p> <p>7. (有形文化財彫刻) 元三国峠権現堂扉 8 枚 湯沢町大字湯沢 (高橋家) H2.4.2 指定</p> <p>8. (有形文化財彫刻) 愛染明王座像 1 体 湯沢町大字神立 (田村家) H2.12.12 指定</p> <p>9. (史跡) 三国街道二居本陣富沢家 1 棟 湯沢町大字三国 H13.9.10 指定</p> <p>10. (無形文化財) 湯沢小学校統合による旧小学校 5 校の校歌 H26.4.1 指定</p>
---	---

# 教育委員会機構

## 1.組織

職名	氏名	就任年月日
教育長	島村文男	平成29年4月1日
委員(教育委員代行)	北原雄一	平成23年10月1日
委員	南雲 弘	平成26年10月1日
委員	小沢正子	平成28年11月27日
委員	南雲敬一	平成29年11月18日

## 2.事務局



## 湯沢学園の職員数

平成30年4月1日現在

園名	園長	副園長	指導保育士	保育士	臨時保育士	給食調理員	臨時調理員	嘱託管理栄養士 事務員	合計
湯沢認定こども園	南雲智子	上村嘉奈子	阪上恵美子	14	16	3	3	2	41
合計	1	1	1	14	16	3	3	2	41

校名	校長	教頭	教諭 (講師等含む)			養護教諭		事務職員		栄養教諭		町費職員等		合計		
			男	女	計	男	女	男	女	男	女	男	女	男	女	計
湯沢小学校	駒形理英	渡邊正文	10	9	19	1	1					2	9	14	20	34
湯沢中学校	野村宏毅	佐藤典人	11	6	17	1		1		1	2	3	15	12	27	
合計	2	2	21	15	36	0	2	1	1	0	1	4	12	29	32	61

\* 平成30年5月1日現在の教職員数。 ※休職等を含む。

\* 町費職員は、校務員・介助員・相談員・ALT等。



## 湯沢学園の園児、児童、生徒数

### ◎認定こども園 平成30年5月1日現在

保育園名	未満児				3歳	4歳	5歳	計
	0歳	1歳	2歳	計				
湯沢認定こども園	5	19	32	56	40	37	43	176

### ◎小学校 平成29年5月1日現在

( )内は、東日本大震災による避難児童数。内数。

	1学年			2学年			3学年			4学年			5学年			6学年			計		
	男	女	計	男	女	計	男	女	計	男	女	計	男	女	計	男	女	計	男	女	計
湯沢小	29	25	54	21	29	50	24	20	44	15	26	41	28	28	56	31	32	63	148	160	308
				(1)						(1)									(2)	(2)	(2)

### ◎中学校 平成30年5月1日現在

	7年生			8年生			9年生			計		
	男	女	計	男	女	計	男	女	計	男	女	計
湯沢中学校	36	21	57	27	27	54	33	25	58	96	73	169
	(1)			(1)			(1)			(2)	(1)	(3)

平成 30 年度 湯沢町保小中一貫教育研究協議会 役員 (案)

会 長	野村 宏毅 (湯沢中学校長)
副会長	駒形 理英 (湯沢小学校長) 南雲 智子 (こども園園長)
運営委員	上村 嘉奈子 (こども園副園長) 渡邊 正文 (湯沢小学校教頭) 佐藤 典人 (湯沢中学校教頭)
会計監査	田村 千秋 (湯沢小学校教諭) 桐生 聡 (湯沢中学校教諭)
幹 事	渡邊 正文 (湯沢小学校教頭) 佐藤 典人 (湯沢中学校教頭)

平成 30 年度 湯沢町保小中一貫教育研究協議会の業務

- ・保小中が 1 つになり、湯沢学園が本格的にスタートして 3 年目になる。保小中一貫教育が一層充実するように、園と学校の教員の資質・指導力向上のための強化事業を行う。

平成 30 年度 活動計画(案)

	活 動	期日・会場	内 容(予定のものも含む)
1	総会	6月14日(木) 湯沢学園 IRORI 広場	前年度報告・年間活動計画・予算審議等
2	懇親会	6月14日(木) ホテルポリア湯沢	湯沢町教育委員会と、 認定こども園・小中学校職員との懇親会
3	研修会	(1) 夏の研修会 7月、8月20日(月) (2) 冬の研修会 12月 予定	夏の研修会① 学力向上、特別支援教育 夏の研修会② 人権教育・同和教育現地研修 冬の研修会 学力向上、先進校視察報告 ※今の時点での予定
4	先進校園視察 研修会参加	今後決定 7月～12月に 実施する。 (遅い時期にならないように注意)	県外の先進校を視察し、そこで得られた 知見を湯沢学園の今後の教育活動に生かす。 県外の小中一貫教育を行っている学園・学 校を視察する。
5	その他	未定	



平成 30 年度

# 湯沢学園の教育



湯沢認定こども園 025-788-0020

湯沢町立湯沢小学校 025-784-2069

湯沢町立湯沢中学校 025-784-3444

## 学園の経営方針

### 1 湯沢学園の教育の基本方針

#### (1) 保小中が一体となる連続的な教育活動の推進

湯沢学園は、小中一貫教育で目指す子どもの姿を実現するため、教育課程のまとまりを前期（1～4年）、中期（5年～7年）、後期（8～9年）とし、各期ごとの育てたい力と指導法を明確にして、以下のような教育活動を推進している。

保育	前期	中期	後期
学びの芽ばえ	学びの基礎づくり	学びの充実と 志の確立	進路目標の 明確化と実現
・APがみの改善 ・かほらの充実 ・保小連携の充実	・生活・学習習慣の確立 ・自主的な集団形成 ・湯沢の自然の価値への 気付き	・学力と個性の伸長 ・相互援助できる集団育成 ・湯沢の人・文化の価値への 気付きと実践	・進路目標の実現 ・リーダーが育つ集団の育成 ・湯沢全体の魅力や価値への 気付きと実践

#### (2) 目標（目指す姿）と策の共有による湯沢学園のスタンダードの確立

##### ① 学習指導リーフレット「9年間の学びをつなぐ 思考をアクティブにする授業づくり」

～主体的・対話的で深い学びを実現するために～

##### ② キャリア教育リーフレット「おもてなしの心を学ぶ湯沢学園のキャリア教育」

昨年度に引き続き、上記2つのリーフレットによる教育活動や指導法の定着を目指す。その際、湯沢学園の授業づくりでは、次のことを共通事項として取り組む。

- ・可視化と構造化でより積極的な思考を促し、活性化させる指導法の確立
- ・保小中教職員の相互乗り入れの活発化と指導の質的向上による学びの充実

##### ③ 児童生徒用「湯沢学園学習リーフレット ver 4（前期、中期、後期）」

- ・前期、中期、後期ごとに特性に合わせた学びの道しるべとなっているので、授業開きだけでなく、学習の評価など必要に応じて活用

### 2 湯沢学園の特色ある教育活動の推進

#### (1) 生活や学習の基盤作り

保育から義務教育段階へと子どもの発達や学びが連続していることから、園では様々な「遊び」を通じて学ぶ楽しさを知り、積極的に物事に関わろうとすることで学習意欲を高め、身体感覚を伴う多様な活動の経験を通じて、豊かな感性を養い、生涯にわたる学習意欲や学習態度の基礎となる好奇心や探究心を培い、「学習の芽生え」を育む保育を行う。

特に脳や神経系が盛んに発達する時期なので「運動遊び」を充実し、思考力や集中力を促し、体力向上、学力向上の基礎づくりを行う。

## (2) 保小中交流活動

- ①花いっぱい植栽～年長と9年生    ②年長児交流～年長と1年生    ③朝顔の種プレゼント～年長と1年生  
④おもちゃランド～年長と2年生

## (3) 子育て支援センターと連携し、保小中一貫した特別支援教育・教育相談体制の充実

- ① 湯沢学園の特別支援教育の一元化を促進し、総合子育て支援センターの指導のもと、0～15歳までの一貫した特別支援教育を推進する。  
② 小中一体の適応指導体制を確立し、不適応を起こしている児童生徒の支援を行う。

## (4) 先進的な環境を活かした教育活動の展開

電子黒板・電子教科書、タブレット等を活用したICT教育に積極的に取り組み、児童生徒の学びの活性化と授業の充実を進める。

## (5) 地域連携活動の充実と湯沢を誇りに思う活動の推進

- ① キャリア教育リーフレット「おもてなしの心を学ぶ湯沢学園のキャリア教育」を活用し、育てたい力と活動の見通しを明確にした活動を促進する。また、キャリア教育リーフレットは、地域の事業所と保護者に配布し、理解を得ると共に、積極的に参加協力を促し、地域と一体となるオール湯沢の教育の基盤を構築する。  
② 三国地区歴史探訪（6年）を参考に、地域素材の発掘と地域連携活動を一層推進する。  
③ キャリア教育のジョブチャレンジに代表されるボランティア活動を学園全体で、実践し、地域貢献を拡充する。（年間1取組の実施）  
④ 越後湯沢秋桜ハーフマラソンへの協力は、湯沢学園として参加体制を安定的に定着させる。

（マラソン参加、運営ボランティア、応援ボランティア等）

## 3 湯沢学園コスモスプラン ～湯沢学園8つのチャレンジ～

### (1) 学力向上

- ・学習リーフレット（教師用と児童生徒用）を活用した育てたい力と指導法の明確化と、よい姿勢で聞く、進んで書く・話す児童生徒の育成
- ・分かりやすい板書の実現（指導の可視化と構造化）
- ・思考をアクティブにする湯沢学園の授業の確立と子どもの学ぶ力を育成

### (2) 心の教育の充実

- ・道徳の教科化の意図を踏まえた道徳授業の充実
- ・人を想う気持ちを育てる人権教育・同和教育の充実

### (3) 体力向上

- ・一人一人が目標をもち、基礎体力向上を目指す取組の実現（特に持久力）
- ・地域の自然や環境を生かした体育活動の充実

### (4) 「大好き！湯沢学習」の充実



・地域に学び、地域に働きかける活動の推進（副読本「大好き湯沢」の活用。29年度改訂）

・地域とのかかわりを深める活動の開発とボランティア活動の拡充

#### (5) ICTの活用

・デジタル教材の効果的な活用による思考の活性化

・デジタル教科書の活用による効果的な指導法の開発

#### (6) 読書の充実

・目標冊数の設定と時間を見付けて読書する習慣の確立（いつもそばに1冊等）

・読書の広がりとしなやかさを自覚できる取組（ジャンル読み、シリーズ読みへの挑戦）

#### (7) 命の教育の充実

・自他の安心・安全を実現する学年発達に応じた防災教育の充実

・保小中で取り組む避難訓練や緊急時対応の充実

#### (8) キャリア教育の充実

・キャリア教育リーフレット「おもてなしの心を学ぶ湯沢学園のキャリア教育」を活用

・学園の取組に対する地域の理解の促進と、地域の協体制づくり

・湯沢町の特性を生かした本物体験でキャリア教育を実現と人を想う気持ちの育成

・おもてなしの心を磨く観光ボランティアや職業体験の充実

（夢ナビカルテの活用、感動！5日間の職業体験、子どもハローワーク、子ども参観日等）

### 4 湯沢学園の指導の基本姿勢

#### (1) ほめて育てる指導の徹底（ほめる＝認める） <個を育てる・集団を育てる>

・子どもとともに活動し、変化を見逃さずほめる（改善点等もその場で即指導する）

・ほめ方を工夫する（第三者の言葉としてほめる）

・自己肯定感を高める指導姿勢の堅持（プラスのストロークで子どもを伸ばす）

・育てたい力を目標として可視化し、実現する策を明確化

・育てたい力がほめるポイント（モデルを可視化し、できたことをほめる）

・目標は少なく、記録をもとに必ず評価し、ほめる・励ます・激励する

#### (2) 「おもてなしの心」指導モデルは教職員

・子どもを呼び捨てにしない（TPOを意識した呼び方と人権を大切にされた指導姿勢の徹底）

・常にワンランク上の接遇、対応を目指す教職員の感性

・電話対応、来客やボランティアの出迎え・声かけ・お礼・見送り、保護者対応、相談業務、クレームを生まない言動（ありがとうと言われる対応を常に心がける）

#### (3) 「チーム学園」による指導で相乗的、相互補完的な成果向上

・のりしろのあるすばやい報連相（情報の欠落や不足は危険）

- ・担当→主任→教頭→校長のラインによるすばやく組織的な対応（時間が解決を左右します）
- ・気になったら誰にでも丁寧な声がけ

#### (4) 「評価」と「指導」の一体化（指導の質的向上）

- ・育てたい力をデータ等で分析し、目標値を設定
- ・子どもの今（Before）を指す姿（After）に育てる策の具体化と有効性の検証
- ・短期・中期の評価を大切にPDCAサイクルによる指導効果の向上

# 湯沢学園 平成30年度グランドデザイン

教育目標 人を想い 我を磨く

## 湯沢小・中学校 コスモスプラン



～8枚の花びらで花を咲かそう～

湯沢学園（小・中学校）は、前期・中期・後期による児童生徒の成長の一貫性を図ると共に、各期における【知・徳・体】の調和的な育成を目指しています。そこで、湯沢学園で目指す教育の核となる教育活動の内容を、町の花コスモスの花びらになぞらえ8つに精選し、「湯沢学園コスモスプラン」にまとめました。

特に、重点目標の「求めて学ぶ～学力向上」「想って動く～心の教育の充実」「挑み超える～体力向上」についての教育活動は、評価・検証し、改善しながら推進してまいります。



## 湯沢認定こども園 教育と養護



教育と保育の目標 愛されてたくましく

### 健康

- ・基本的な生活習慣の自立
- ・運動機能の向上



### 人間関係

- ・異年齢の関係作り
- ・人の役に立つ喜び

### 環境

- ・飼育観察活動と命の大切さ
- ・お手紙の積極的導入

### 言葉

- ・絵本、童話等でイメージ作り
- ・言葉で考え、人前で話す

### 表現

- ・音楽劇に親しむ歌、合奏の成果の発表
- ・成果を保護者に発表

### 学力向上 求めて学ぶ

- ・よい姿勢で聞く、進んで書く、話す児童生徒の育成
- ・指導の可視化と標準化による、思考をアクティブにする湯沢学園の授業の確立

### 心の教育の充実 想って動く

- ・道徳の教科化の意図を踏まえた道徳授業の充実
- ・人を想う気持ちを育てる人権教育・同和教育の充実

### 体力向上 挑み超える

- ・目標をもち、持久力を中心とした体力向上を目指す取組の実現
- ・地域の自然や環境を生かした体育活動の充実



### 大好き!湯沢学習の充実

- ・副読本「大好き湯沢」の活用と地域に学ぶ、地域に働きかける活動の推進
- ・キャリア教育との連携による地域とのかかわりを保つ活動の開発とボランティア活動の充実

### ICTの活用

- ・デジタル教材の効果的な活用による思考の活性化
- ・デジタル教科書の活用による効果的な指導法の開発

### 読書の充実

- ・目標の設定と時間を見つけて読書する習慣の確立
- ・ジャンル、シリーズ読みへの挑戦率による読書の広がり深まり

### 命の教育の充実

- ・自他の安心安全を実現する、半年連続で心じた防災教育の充実
- ・保小中で取組む避難訓練や緊急時対応の実施

### キャリア教育の充実

- ・地域の理解の促進と、地域の協力体制づくり
- ・地域との連携協力による湯が町の中学生を生かした本物体験によるキャリア教育の実現



湯沢学園

認定こども園 電話 025-788-0020

湯沢小学校 電話 025-784-2069

湯沢中学校 電話 025-784-3444

〒949-6102 新潟県南魚沼郡湯沢町大字神立1580番地 越後湯沢駅より 2.2km 路線バス 湯沢学園前下車



# 保小中の連続的な教育活動

後期（九・八年）  
進路の明確化と実現

## 心の教育の充実

～想って動く～

自他の違いやよさを認め、共に成長する子

- ◇生徒の実態に即した、心に響く道徳の授業の充実

## 学力向上

～求めて学ぶ～

自他の考えを大切に、学びを深める子

- ◇効果的な「学び合い」の場の設定
- ◇Webテスト・定期テスト等を活用した授業改善

## 体力向上

～挑み超える～

自己の課題解決に向けて主体的に運動する子

- ◇学習カードを活用し、生徒自身で課題解決を図る授業の実施
- ◇技能向上を目指した効果的な場の設定

中期（五・七年）  
学びの充実とよさの確立

互いの違いやよさに気づき、認め合える子

- ◇相手の思いやる気持ちを育む道徳の授業の充実

自分の考えをもち、仲間とかわり合いながら学ぶ子

- ◇「問い」をもたせる工夫、書く活動と話し合い活動の設定・工夫
- ◇Webテストの実施、小中教員による個に応じたTT指導

課題解決に向けて仲間と共に進んで運動する子

- ◇仲間と課題解決をする時間を設定した授業の実施
- ◇グループで技能を向上させる場を設定した授業の実施

前期（一・四年）  
学びの基礎づくり

思いやりの気持ちをもち、進んで行動に移せる子

- ◇思いやりの気持ちを育む道徳授業の充実（ソーシャルスキルトレーニングやロールプレイ等の活用）

進んで自分の考えを書いたり話したりする子

- ◇「問い」をもたせる工夫、書く・話す活動の設定・工夫
- ◇チャレンジテストの実施、スキルアップタイムの充実

めあてをもって喜んで運動する子

- ◇めあて設定と振り返りを行う授業の実施
- ◇運動する喜びを促すための場を設定した授業の実施

保育（こども園）  
自立の基礎づくり

仲間と楽しく遊べる子

- ◇異年齢のかかわり重視した活動の充実
- ◇家庭と園で社会性育成を進める取組の実施
- ◇歌、合奏に親しむ活動の充実

自分で考えて行動できる子

- ◇言葉を使った思考を促す活動と人前で話す活動の充実
- ◇絵本・童話・時によるイメージづくりや読み聞かせの実施
- ◇人の役に立つ喜びを知る活動の工夫

あきらめずに挑戦しようとする子

- ◇散歩、外遊び、リズム運動による運動機能の向上
- ◇イメージを言葉で表現し、発表する場の設定
- ◇畑づくりの継続的な実施

# 平成30年度 湯沢学園 (小・中) 年間行事計画

黒=中学校 青=小学校 赤=小学部 緑=小中両立授業(会場、時間別) 黄色=乗りつどし=PTA関係

4月		5月		6月		7月		8月		9月	
1日	学年始末会 始	1火	PTA始末会(講義)9:00~9:30	1金	始学旅行① 市郡市立大会	1日	修学旅行②(10/1~10/10) 10/10(土)→10/11(日)→10/12(月) 10/12(月)→10/13(火)→10/14(水)	1水	個別相談 予備日 泉牧業楽3クール(新潟)	1土	
2月	経営交付式 学園生活 職員会議	2水	生員朝会 中野中教壇研究会	2土	異校①	2月		2木		2日	
3火	学園生活 職員会議 小中PTA立会総会 職員研修 各種委員会 学年部会	3木	憲法記念日	3日		3火	学園参観 学年参観①	3金	大相撲夏場所湯沢場所	3月	
4水	学園生活 職員会議 新入生(7年)事前指導(PM) 新入生(7年)参観	4金	みどりの日	4月	教育実習開始(社会) 眼科検診(1年・4~11)PM	4水	講話朝会 中野各様大会① 専門委員会 職員会議 中野各様大会②	4土		4火	全校朝会
5木	学園生活 職員会議 新入生(7年)参観	5土	こどもの日	5火		5木		5日		5水	講話朝会 専門委員会
6金	学園生活 終	6日	学生部活動休止(1~13日)	6水	講話朝会 内科検診②(4年) 都市各種大会② 職員会議 クラブ(2/10)	6金	地区PTA① 校内意見発表会	6月		6木	
7土		7月	学園会議 部活動保護者会 生徒朝会 座小連検① 保護者	7木		7土		7火	北信越大会① 始内自然観察①	7金	4層放課(1~4年) 体育朝朝日添削(5~9年)
8日		8火	講話朝会 内科検診(8,9年)PM 児童会 新入生(7年)参観②(5~9年) 探検予備日	8金		8日		8水	北信越大会② 始内自然観察② マグナ演説②	8土	体育祭
9月	新任式 始業式	9水	講話朝会 内科検診(8,9年)PM	9土	PTA/サワケ活動(三浦地区)	9月	地区PTA②	9木	北信越大会③ 「私の主張」地区大会(AM)	9日	修学旅行予備日①
10火	入学式	10木	新入生(7年)参観②(5~9年) 探検予備日	10日		10火	全校朝会 中野各様大会報告会(3課課) 修学旅行③(10/14) 修学旅行④(10/15)	10金	北信越大会④	10月	修学旅行予備日②
11水	水泳検診(1~3年) NRI① 地区子ども会① 全校PTA役員会全体会	11金	百軒安全教室(1~3年) 1学期中間テスト①	11月	眼科検診(4~2,7年)	11水	音楽朝会 期末面談① 地区子ども会②	11土	山の日	11火	第2期時間割開始 新人各種大会参加会(3課課) 児童朝会 職員会議
12木	NRI② 体育測定(1~3年) 集会指導	12土	PTA/サワケ活動(長岡地区)	12火	全校朝会 耳鼻科検診(1,5年)AM	12木	期末面談② 中野PTA② PTA/サワケ活動②	12日		12水	児童朝会 職員会議
13金	体育測定(3,4階) 地区生徒集会	13日		13水	耳鼻科検診(1,5年)AM 学園会議 職員会議 PTA/幹部活動休止(1~18日)	13金	期末面談③ 県通信員上大会	13月	学校法人化	13木	クラブ(3/10)
14土		14月	1学期中間テスト②	14木		14土		14火	学校法人化 成人式	14金	中越新人水泳大会
15日		15火	PTA/生徒保護者作業(PM)	15金		15日		15水	学校法人化 湯沢温泉まつり	15土	
16月	学園会議 第1期時間割開始 全校朝会 給食努力+学園生活誌(5年)	16水	児童朝会 専門委員会 組織訓練①	16土		16月	海の日	16木	湯沢温泉まつり	16日	土曜地区大会朝会
17火		17木	組織訓練②	17日		17火	期末面談予備日 生徒朝会	17金	全国大会(25日)	17月	敬老の日
18水	全校朝会(のあて発表) 心臓検診(1,4年生)AM 職員集会(始業)	18金	血液検査(PM)	18月	1学期期末テスト① バレーの会場朝会 4時	18水	新潟県30校(1)クラブ研修朝会	18土		18火	生徒朝会
19木	年を返る会	19土	PTA/サワケ活動(長岡地区)	19火	1学期期末テスト② 餅スクール集会(湯沢っ子絆活動事前指導)	19木	黒服体中吹中激闘会	19日		19水	新修陸上大会 中校長会 湯中
20金	部活動集会 部活動夏季時間開始	20日		20水	音楽朝会 専門委員会	20金	新米大漬①	20月		20木	新修陸上大会予備日
21土		21月		21木	クラブ(3/10)	21土	中越教壇コンクール①(長岡) 県総体①	21火	都市教壇一斉研修日	21金	新修陸上大会予備日
22日		22火	全校朝会 PTA/サワケ活動(長岡地区) 就学支援委員会 音楽朝会	22金	湯沢っ子絆活動 教育実習終了	22日	中越教壇コンクール②(長岡) 県総体②	22水	学園会議 職員会議	22土	
23月	家庭福祉①	23水	音楽朝会 内科検診(7年)PM ★職員研修(救急法)	23土		23月	期末大漬② 4層放課	23木		23日	秋分の日 終業式(あけふ)
24火	知能テスト(2,4,6,7,9年) 家庭福祉②	24木	クラブ(7/10) 探検予備日	24日	新米大漬②(10/10)	24火	終業式	24金	日中研検大会新潟大会①	24月	振替休日 臨時時間割(初大)
25水	音楽朝会 眼科検診(AM) 児童会 家庭福祉③	25金		25月		25水	夏季休業 始 終業式 県総体報告会 職員会議 学園会議 湯沢水泳大会 マグナ演説(8/8)	25土	日中研検大会新潟大会②	25火	新人各種大会①
26木	家庭福祉④(5月11日) 心臓検診(7年生)PM	26土	PTA/サワケ活動(長岡地区)	26火	県総体 中越大会参加会(朝) 眼科検診②(7年・AM) 眼科検診(7年・8~11)AM 児童朝会	26木	湯沢水泳大会予備日 フロンロフ	26日	市民ソフトボール大会	26水	音楽朝会 新人各種大会② 新人陸上大会 登山遠足(5,6年)
27金	学園参観 学年参観② 修学旅行総合会+PTA総会	27日	PTA/サワケ活動(北越地区)	27水	眼科検診(8~2,9年)AM	27金		27月	夏季休業 終	27木	
28土	おどらまつり 18:30から	28月		28木	中越陸上大会①	28土		28火	夏季休業 終 始業式	28金	なかよし遠足(1~4年) 登山遠足(9年)
29日	昭 和 の 日	29火		29金	あおぞらまつり 中越陸上大会②	29日	フロンロフ	29水		29土	
30月	振替休日	30水	講話朝会 内科検診①(2年)PM なかよし集会(1~4年) ※都市大会参加会(3課課) 修学旅行④	30土		30月	個別面談①	30木	体育測定(1~3年)	30日	県連地協府県+マラソン
		31木				31火	個別面談②	31金	体育測定(4~6年)		
授業:15日 給食:15回		授業:21日 給食:21回		授業:21日 給食:21回		授業:16日 給食:16回		授業:3日 給食:3回		授業:18日 給食:17回	
		1学期 授業日数:73日 給食実施回数:73回									

授業日数：73日+79日+51日=203日

給食実施回数：73回+78回+50回=201回

印刷 2018/6/11

10月		11月		12月		1月		2月		3月			
1	登山遠足(5・6年)予備日 部活動冬季時間開始	1	校内読書初回(～14日) クラブ(7/10) 中教習学校保護(守山中) 県駅伝大会	1	土	1	火 元 日	1	金	公立特別化選抜出願(～5日) 全中スキー大会参加(放課後) 9年3学期期末テスト②	1	金	同窓会入会式 卒業式予行・準備
2	登山遠足(9年)予備日 全校朝会 都市科学探究発表会 生活朝会	2	金	2	日	2	水	2	土		2	土	
3	小学校PTA評議員会 新人各種大会参加(放課後) 地区駅伝運動会(放課後) クラブ(8/10) なかよし遠足(1～4年)予備日	3	土 文 化 の 日	3	月	3	木	3	日		3	日	
4	新人各種大会参加(放課後) 地区駅伝運動会(放課後) クラブ(8/10)	4	日	4	火	4	金	4	金	全中スキー大会①	4	月	第59回卒業証書授与式
5	なかよし遠足(1～4年)予備日	5	月	5	水	5	土	5	土		5	火	8年昼休養日
6	英検②	6	火	6	木	6	日	6	日		6	水	8年昼休養日
7	日	7	水	7	金	7	月	7	月		7	木	8年昼休養日
8	休 育 の 日	8	木	8	土	8	火	8	火		8	金	8年昼休養日
9	英語訓練②	9	金	9	日	9	水	9	水		9	土	8年昼休養日
10	講話朝会 秋学期表彰 テスト前部活動停止(～16日) 地区駅伝大会	10	土	10	月	10	木	10	木		10	日	8年昼休養日
11	木	11	日	11	火	11	金	11	金		11	月	8年昼休養日
12	金	12	月	12	水	12	土	12	土		12	日	8年昼休養日
13	土	13	火	13	木	13	日	13	日		13	月	8年昼休養日
14	日	14	水	14	金	14	月	14	月		14	火	8年昼休養日
15	月	15	木	15	土	15	火	15	火		15	金	8年昼休養日
16	2学期中間テスト①	16	金	16	日	16	水	16	水		16	土	8年昼休養日
17	児童朝会 専門委員会 2学期中間テスト② 地区駅伝大会報告会(放課後)	17	土	17	月	17	木	17	木		17	日	8年昼休養日
18	木	18	日	18	火	18	金	18	金		18	月	8年昼休養日
19	金	19	月	19	水	19	土	19	土		19	日	8年昼休養日
20	土	20	火	20	木	20	日	20	日		20	月	8年昼休養日
21	日	21	水	21	金	21	月	21	月		21	火	8年昼休養日
22	月	22	木	22	土	22	火	22	火		22	金	8年昼休養日
23	生活朝会	23	金	23	日	23	水	23	水		23	土	8年昼休養日
24	音楽朝会 学園会議 職員会議	24	土	24	月	24	木	24	木		24	日	8年昼休養日
25	5脱放談(1～5年) 前日準備(6年)	25	火	25	木	25	日	25	日		25	月	8年昼休養日
26	6脱放談(1～5年) 前日準備(6年)	26	水	26	金	26	月	26	月		26	火	8年昼休養日
27	生活朝会 中学校PTA評議員会 職員会議	27	木	27	土	27	火	27	火		27	水	8年昼休養日
28	日	28	金	28	日	28	水	28	水		28	土	8年昼休養日
29	英語休業日	29	土	29	月	29	木	29	木		29	日	8年昼休養日
30	県駅伝大会参加(放課後)	30	日	30	火	30	金	30	金		30	月	8年昼休養日
31	生活朝会	31	月	31	水	31	土	31	土		31	日	8年昼休養日
保育園運動会(1・2年生定例)		おもしろランド(2年生が園遊会招待)		おもしろランド(2年生が園遊会招待)		おもしろランド(2年生が園遊会招待)		おもしろランド(2年生が園遊会招待)		おもしろランド(2年生が園遊会招待)		おもしろランド(2年生が園遊会招待)	
授業:22日 給食:22回		授業:21日 給食:21回		授業:15日 給食:15回		授業:17日 給食:17回		授業:19日 給食:19回		授業:15日 給食:14回		授業:15日 給食:14回	
2学期 授業日数:79日 給食実施回数:76回						3学期 授業日数:51日 給食実施回数:50回							