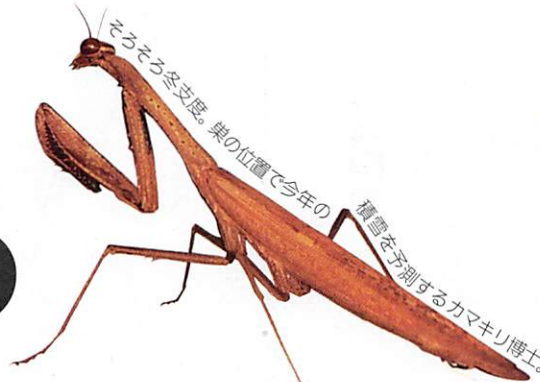


# ゆざわ



おし  
らせ  
町から

平成31年度 湯沢認定  
こども園入園園児募集

平成31年度（平成31年4月1日から平成32年3月31日）の湯沢認定こども園の園児を募集します。入園を希望される場合は、募集期間内に必ずお申し込みください。この期間に産休・育休明けで復職するか、または途中就職等の予定が有り、年度途中から入園を希望する場合も募集期間内にお申し込みが必要です。  
※事情により湯沢町以外の保育園等を希望の場合は、出来る限り早めに子育て支援課にご相談ください。

募集期間

11月1日①～11月26日⑩まで

募集人数

募集人数は次のとおりです。（継続入園を含む）  
0歳児（生後6ヶ月以上） 10人  
1歳児 20人、2歳児 30人  
3歳児 50人、4歳児 50人  
5歳児 50人

申込方法

・現在湯沢認定こども園に入園している場合は、認定こども園から入園申込書を配布しますので認定こども園にご提出ください。  
・新規入園希望者は、湯沢町総合子育て支

援センター（認定こども園棟 子育て支援課）に申込用紙があります。入園申込書および就労証明書の用紙は「湯沢町子育て応援サイト スクスクゆざわ」からダウンロードすることができます。入園申込書は、湯沢町総合子育て支援センターへ直接ご提出ください。

年度途中の入園について

3歳未満児の募集期間以外の申し込みについては、緊急を要すると認められるもの以外は入園をお断りすることがあります。

3歳未満児の入園について

3歳未満児は、就労や妊娠・出産等で保護者のいずれもが児童を保育することができないと認められる場合で、かつ同居の親族その他の者が保育することができない場合に入園が認められます。入園は、生後6ヶ月の翌月から可能です。  
なお、0歳児クラスおよび1歳児クラスに入園希望の場合は申し込み時に面談を行います。

保育時間

月曜～土曜  
午前7時30分～午後6時30分  
（就労等の都合により最大午後7時まで延長が可能です。）

＊就労状況等（認定区分）により保育時間が異なります。

＊就労等の都合で土曜日の保育を希望する場合は入園時に申し込みが必要です。

＊特別保育・休日保育も実施しています。詳しくは入園申込書とともに配布する資料をご確認ください。

入園承諾通知について

2月初旬～中旬頃に入園審査等の結果により入園承諾通知書を発送予定です。

問 湯沢町総合子育て支援センター  
子育て支援課 ☎7888・0292

おし  
らせ  
他団体  
共同浴場からのお知らせ

修繕調査臨時休業について

一部の共同浴場は左記の通り、修繕調査のため臨時休業します。ご協力をお願いいたします。

臨時休業日

下湯沢共同浴場 駒子の湯  
▽11月14日①、15日②、16日③  
土樽共同浴場 岩の湯  
▽11月19日④、20日⑤、21日⑥  
湯元共同浴場 山の湯  
▽11月26日⑦、27日⑧、28日⑨

問 (一財) 湯沢町総合管理公社

☎7844・1511

**おし**  
**らせ**  
**町から**  
童画美術館(仮称)建設に  
ついて、意見を募集します

町民の皆さまから、童画美術館建設に関する意見を募集します。

**申** 募集期間 11月19日(月)まで

※期間終了後も意見は受け付け  
ます。

**提出方法**

湯沢町公民館に直接提出、または郵便、ファクス、電子メールにて受け付けます。

**様式**

ホームページ掲載の様式。任意の様式の場合は「童画美術館建設に関する意見」と表記し、住所、氏名の記載があるもの。

**提出先・問**

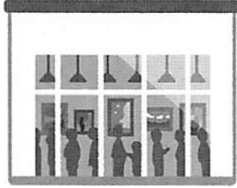
子育て教育部 教育課 生涯学習係  
(湯沢町公民館内)

☎ 784・2460

FAX 784・3737

✉ kounikan@town.

yuzawa.lg.jp



8月30日に童画美術館建設に関する意見公聴会を開催しました。

意見公聴会では観光・商工関係、建築関係、教育関係、全国童画展運営委員

などの方々からご参加いただきました。

主な意見は、次のとおりです。

- ・基金が1億円で、費用面から雪国館併設が現実的ではないか。

- ・東口側に、旧湯沢小学校跡地のまづくりを含めた利用を考えた方が良い。

- ・美術館建設よりも、まちなか美術館の充実、作品の活用を図るべき。

- ・観光客、愛好者、町民、子どもなど多くの人が来る施設づくりが必要。

- ・駐車場は必要。電車利用者を見ると湯沢市街地。他

(意見の要旨および童画関係経緯は湯沢町ホームページで閲覧いただけます。)

**おし**  
**らせ**  
**町から**  
運転免許証の自主返納  
を支援します

運転免許証の自主返納制度は、加齢に伴う身体機能や判断力の低下などにより、「運転に不安を感じている」、「もう運転しないので運転免許証を返納したい。」という方が、運転免許証の有効期限内に自主的に返納できる制度です。

湯沢町では支援策として、自主返納した方へ公共交通利用券を交付します。

**対** 町内に住所がある満65歳以上の方で、すべての種類の運転免許証を自主返納した方

**内** (次のいずれかを選択。1人1回限り)

①越後交通株式会社バス回数乗車券 10,000円分(100円券12枚綴り X10組)

②ユータン券(タクシー利用可)10,000円分(1,000円券X10枚)

③①と②を各5,000円分

**申** 申請手順

①南魚沼警察署交通課で、本人が運転免許証(有効期限内のもの)を持参して返納申請を行う。(土日・祝日・年末年始を除く、午前9時~午後4時)

②湯沢町役場 環境農林課で申請手続きを行う。

**問** 必要書類

・返納時に交付された「申請による運転免許の取消通知書」

・町の支援事業申請書(警察署窓口、役場窓口に用意、または町ホームページに掲載)

申請期限 免許返納日から6ヶ月以内

**おし**  
**らせ**  
**町から**  
緊急情報メール

湯沢町の災害、防災、気象、防犯に関する緊急情報を発信します。

次のアドレスへ、またはQRコードを読み取り「空」メール(タイトル、本文を未入力)を送信してください。

▽ bousai.yuzawa-town

@raiden.kaiwork.jp



**問** 総務管理課 防災管財係

☎ 784・3451



**おしらせ** 町から  
**ら** 社会保険料控除資料の  
 送付時期を変更します

国民健康保険税・介護保険料・後期高齢者医療保険料は、年末調整および確定申告の際に社会保険料控除として申告することができます。例年12月上旬に送付していましたが、平成30年分から**1月下旬に変更しますのでご了承願います。**税目が複数該当する方には、1枚にまとめて通知します。

年末調整をする方で、平成30年中の納付額が早めに必要な方は、11月7日④～12月28日④までに税務課にご連絡ください。従来通りの「納付額証明書」を交付します。余裕をもってご連絡ください。

**問** ○国民健康保険税・介護保険料  
 税務課 住民税係

☎784・3452  
 ○後期高齢者医療保険料  
 町民課 国保給付係  
 ☎784・3453



**おしらせ** 町から  
**ら** 介護資格・大型自動車  
 免許補助金について

介護資格・大型自動車免許補助金とは、湯沢町に在住で、育児および介護等を行うために離職し、介護関係および建設業等に就職を望んでいる方に、介護資格や大型自動車免許等を取得するための経費の一部を補助するものです。

**補助対象となる資格および免許**

- ①介護福祉士
- ②社会福祉士
- ③精神保健福祉士
- ④大型自動車免許
- ⑤大型特殊免許

**補助対象となる経費**

- ①介護福祉士受験資格の取得講座受講料
- ②社会福祉士受験資格の取得講座受講料
- ③精神保健福祉士受験資格の取得講座受講料
- ④大型自動車免許取得の講習料金
- ⑤大型特殊免許取得の講習料金

**補助対象となる方**

- ・この補助金を受けようとする年度の1月1日時点で湯沢町に住居登録を行っている方、かつ、この補助金の実績報告を提出する際も継続して湯沢町に住居登録を有する者

町に住居登録を有する者  
 ・この補助金の申請を行う時点で、育児および介護等を行うために離職し、仕事をしていない方で、介護関係および建設業等に就職を望んでいる者

納付期限の到来した町税等を完納している者  
 ・過去にこの補助金の交付を受けていない者

**補助金の金額**

- ・補助率：補助対象経費の2分の1
- ・補助額：100,000円上限

**問** 観光商工課

☎784・4850

**おしらせ** 町から  
**ら** 11月の粗大ごみ収集日と  
 予約締切日のお知らせ

粗大ごみをご自分で施設に搬入できない方は、予約していただくことで粗大ごみを収集します（有料）。

**収集日**

11月8日④（11月5日④締切）  
 11月22日④（11月19日④締切）

**申・問**

環境農林課  
 ☎788・0291

**おしらせ** 町から  
**ら** 湯沢学園図書室11月の  
 一般開放のお知らせ

湯沢学園図書室の11月の一般開放は次のとおりです。

**日** 3日、10日、17日、24日（いずれも土曜日）  
 午前10時～午後4時

**貸出期間**

14日間（湯沢町公民館図書室と同じ）

**蔵書数**

児童生徒用図書 約17,000冊  
 一般用図書 約1,200冊  
 （一般閲覧・貸出可）

※児童生徒が学校バーコードを利用している場合は、児童生徒用図書・一般用図書ともに閲覧・貸出可  
 ・図書貸出については公民館図書室の図書利用者カードが必要です。  
 （事前に公民館へ申し込みください）  
 ・貸出検索システムを導入し、学園図書室、公民館図書室の蔵書検索ができます。  
 ・地域交流棟地域交流センター玄関をご利用ください。

**問** 湯沢町公民館

☎784・2460



**おし**  
**らせ** **町** **から**  
不用になった食器や衣類  
等を再利用します

不用食器の回収を行っています

**回収品目**

使用済みまたは未使用の食器類で、陶磁器製、ガラス製、金属製の食器など

**出し方**

食器類はダンボール箱などに入れて、古新聞を入れるなど割れないようにして搬入してください。

※食器類はきれいなものが対象です。汚れがあるものは、洗ってから使える状態です。

**回収しないもの**

- ・割れた食器
- ・欠けた食器
- ・ひびの入った食器
- ・汚れた食器
- ・自作の食器
- ・ペットのえさ皿に使用した食器など



古着・古布の回収を行っています

**回収品目**

- ・衣類全般
- ・ハンカチ
- ・ネクタイ
- ・タオル
- ・バック
- ・靴
- ・ベルト
- ・カーテン
- など

**出し方**

透明または半透明の袋に入れて搬入してください。

※衣類、布類は洗濯済みのものが対象です。穴が開いたもの・ボタンなどが取れているものも回収します。

**回収しないもの**

- ・ぬいぐるみ
- ・マットレス、布団
- ・まくら
- ・じゅうたん
- ・ペットに使用した毛布、電気毛布
- ・使用したままの下着や靴下
- など

**受入口時・場所**

毎週火曜日 午前9時～午後4時  
湯沢町資源ごみストックヤード  
(湯沢町大字土樽1-5-1・2093)

**料金**

無料

**問**

環境農林課 ☎7888・0291

**おし**  
**らせ** **他** **団体**  
新潟県最低賃金  
引き上げのお知らせ

パートも！アルバイトも！

新潟県最低賃金は

時間額803円になります

新潟県最低賃金額は、従来の時間額778円から25円引き上げられ、本年10月1日から803円になりました。

新潟県最低賃金は、県内で事業を営むすべての使用者およびその事業場で働くすべての労働者（臨時、パート、アルバイト等を含む。）に適用されます。

この機会に、最低賃金額を確認しましょう。

また、最低賃金引き上げに向けた業務改善助成金や働き方改革推進支援センターの無料相談制度も設けられていますので、ご相談ください。

○業務改善助成金に関するご相談  
新潟労働局 雇用環境・均等室  
☎0255・2888・3527

○働き方改革推進支援センターの無料相談に関するお問い合わせ  
新潟県働き方改革推進支援センター(新潟県社会保険労務士会内)  
☎0120・0009・2229

☎0255・2550・5222  
相談メール  
✉soudan@sr-niigata.jp  
ホームページ  
<http://www.sr-niigata.jp/>

○最低賃金に関するお問い合わせ  
新潟県労働局労働基準部賃金室  
☎0255・2888・3504

小出労働基準監督署  
☎0255・792・0241

秋の全国火災予防運動が実施されます

11月9日(金)から15日(木)まで、秋の全国火災予防運動が実施されます。

期間中、消防車両による巡回広報を行います。これから暖房器具を使う季節になり、火災が発生しやすくなります。ご家庭での火の取り扱いには十分ご注意ください。

平成30年度全国統一防火標語  
「忘れてない？  
サイフにスマホに 火の確認」

消防本部予防課  
☎782・5330  
湯沢消防署  
☎784・3377

消防本部予防課  
湯沢消防署  
☎784・3377

消防本部予防課  
湯沢消防署  
☎784・3377

消防本部予防課  
湯沢消防署  
☎784・3377





**おし**  
**ら**  
**せ**  
**他**団体  
陸上自衛隊高等工科学校  
生徒採用試験のご案内

3学年修了時、神奈川県立横浜修悠館高等学校（通信制）の卒業資格、防衛大学・航空学生（パイロット過程）の受験資格が得られます。（19～20歳）で3等陸曹に昇任するため、最短で幹部自衛官になることができます。

**推薦採用試験**

**採用予定数** 約60名

**応募資格**

中学卒業（見込み）の17歳未満の男子  
（学校の推薦等が必要）

**受付期間**

11月1日（水）～11月30日（金）

**試験日**

平成31年1月5日（土）～7日（月）の指定される1日

**試験科目**

□ 述試験、筆記試験（作文含む）

および身体検査

**合格発表**

平成31年1月17日（水）

**一般採用試験**  
**採用予定数** 約260名

**応募資格**

中学卒業（見込み）の17歳未満の男子

**受付期間**

11月1日（水）～平成31年1月7日（月）

**試験日**

一次試験 平成31年1月19日（土）  
二次試験 平成31年2月1日（金）～4日（月）の指定される1日

**試験科目**

一次試験 国語・社会・数学・理科・英語・作文  
二次試験 □ 述試験、身体検査

**合格発表**

一次試験 平成31年1月25日（金）  
最終合格 平成31年2月15日（金）

**教育内容**

高等学校教育、防衛学、専門技術クラブ活動等

**待遇**

給与・賞与支給、週休2日制、  
年末年始・夏期休暇、高等学校卒業資格取得、（授業料不要）

**問** 自衛隊新潟地方協力本部長岡出張所

☎ 02580・33・02589

✉ nagaoka001@rct.gsdf.mod.go.jp

**おし**  
**ら**  
**せ**  
**県**から  
屋外広告物講習会を開催します

屋外広告物を営もうとする場合は、各営業所に業務主任者を設置することが必要です。本講習会の修了者は業務主任者となることができます。次のおり講習会を開催しますので、受講希望者は申し込みください。

**日** 12月10日（月）、11日（火）

**場** 新潟県自治会館 201会議室

**内** 屋外広告物に関する法令、施工、表示について

**費** 受講手数料：4,000円

（施工に関する事項が免除される場合3,000円）

11月30日（金）（必着）までに、所定の用紙により新潟県土木部都市局市政課までにお申し込みください。

詳しいお申し込み方法は左記までお問い合わせください。

**申・問**

新潟県土木部都市局市政課

☎ 025・280・5426

**おし**  
**ら**  
**せ**  
**他**団体  
開設  
人権なんでも相談所

法務局南魚沼支局と南魚沼人権擁護委員協議会では、次のことでお困りの方を対象に人権相談を行います。相談は無料で秘密は固く守られます。予約は不要です。

**内** ① 家庭内（夫婦・親子・相続等）、親族間、近隣間のもめごと、悩みごとなど毎日の暮らしの中で起こる様々な問題。

② いじめ、体罰、女性差別、外国人差別などのあらゆる差別問題。

**日** 11月7日（水）  
午後1時～4時  
**場** 守門庁舎内「守門会館」（魚沼市須原）

**日** 11月8日（木）  
午後1時～4時  
**場** 南魚沼市塩沢庁舎  
201・202会議室

**問** 新潟地方務局 南魚沼支局

☎ 772・2164

おし  
せ  
町から  
11月の行政相談

上村憲夫相談委員による行政相談の日程は次のとおりです。

**日** 11月10日④ 午後1時30分～  
**場** 湯沢町公民館 会議室1

**問** 総務管理課 総務係  
☎784・3451

イ  
ベ  
ト  
他団体  
猫の譲渡会

**日** 11月18日④ 午後1時～3時  
**場** イオン六日町店 2階

※不妊・去勢手術の実施と完全室内飼いが条件で、基本健康診断費用等がかかります。引き渡しは後日、ご自宅になります。

**問** 魚沼アニマルサポート 笹木  
☎090・1533・4805

おし  
せ  
町から  
「おいしい食べきり運動」  
を実践しましょう

日本の食品ロス(食べられるのに捨てられてしまう食品)は年間約621万トンで、世界食糧援助量の約2倍もあります。



食品ロスを減らす取組として、湯沢町、南魚沼市、魚沼市では共同で「おいしい食べきり運動」を実施しています。ひとりひとり、できることから、食品ロス削減に取り組んで、ごみの減量化にご協力ください。食べものの「もったいない」をもう一度考えてみましょう。

ひやりひやり、びんごんじ

- お家では、適量調理でいつも完食。
- 学校では、給食は毎日残さずしっかりと食べる。
- 食堂・レストランでは、食べられる分だけ注文する。
- 宴会では、開始後15分間、閉会前10分間は自分の席で料理を楽しむ。
- 小売店の方は、使い切り食材の販売(少量販売・ばら売り)を実施する。

●飲食店の方は、小盛サイズメニューを提供する。

※食べ残しを出さない取組にご協力いただける飲食店等を募集しています。申し込みいただいた飲食店等に啓発品をお送りします。詳細は、湯沢町ウェブサイトに掲載しています。

**問** 環境農林課 ☎788・0291

イ  
ベ  
ト  
他団体  
ふれあい祭のご案内

皆さまから楽しんで参加いただけるようなイベントを用意いたしました。即売などを通して、児童・利用者の皆さんと交流を深めていただき、楽しいひと時をお過ごしください。

**日** 11月10日④ 午前10時～午後2時  
**内** ○模擬店(学園食堂)  
○お楽しみコーナー(体育館)

○即売(体育館・学園玄関前)  
○ふれあいコンサート(体育館)

**問** 魚沼学園・魚沼更生園

(ふれあい祭係 鈴木・高橋)  
☎025・792・0846  
FAX025・792・0756

使用済み天ぷら油の回収

ご協力ありがとうございます

回収する油は植物系の天ぷら油のみです！(菜種油、大豆油、ごま油、コーン油、サラダ油など)

ごみの減量や資源のリサイクルのため、使用済み天ぷら油は捨てずに回収場所に出しましょう。

11月の使用済み  
天ぷら油の回収は

11月12日④16日⑤

**役場** 午前8時30分～午後5時  
**公民館** 午前9時～午後5時

※正面玄関前で行います  
毎週火曜日

湯沢町資源ごみストックヤード(中子) 午前9時～午後4時

- ①水、天かす等の異物は取り除いてください。
- ②必ず油の入っていた容器に入れて出してください。(圧入り製品の場合のみペットボトル可)
- ③容器のフタはしっかり締めてください。
- ④設置されている回収ボックスの中に、容器を立てて入れてください。

※一般家庭から排出される油が対象です。  
※賞味期限の切れた油も回収します。

	平成29年	平成30年
4月	400 ㍗	350 ㍗
5月	300 ㍗	100 ㍗
6月	400 ㍗	200 ㍗
7月	200 ㍗	120 ㍗
8月	180 ㍗	50 ㍗
9月	300 ㍗	200 ㍗
10月	300 ㍗	
11月	100 ㍗	
12月	250 ㍗	
1月	50 ㍗	
2月	140 ㍗	
3月	200 ㍗	
合計	2,820 ㍗	1,020 ㍗

**問** 湯沢町役場 環境農林課

☎788・0291

# 魚沼サンティックス スクール

12月予定訓練コース受講生を次のとおり募集します。  
受講料等詳細についてはお問い合わせください。

**問** 魚沼サンティックススクール  
☎ 025 - 772 - 4554 FAX 025 - 778 - 1158

コース名	実施期間	曜日	時間帯
低圧電気取扱い特別講習	12月5日・12月6日	水・木	講習時間 14時間

※申込者が少数の時は、開講できない場合があります。

# 県立魚沼 テクノスクール

詳細についてはお問い合わせください。

**問** 県立魚沼テクノスクール  
☎ 025 - 794 - 2410

## 魚沼テクノスクール 平成 31 年度施設内訓練科 4 月入校生募集 (一般選考②)

<b>募集科</b>	◆電気施設科…………… 1年訓練 10名 ◆木造建築科…………… 2年訓練 15名 ◆エクステリア左官科… 1年訓練 10名	<b>選考会場</b>	県立魚沼テクノスクール
<b>出願期間</b>	11月14日⑥～11月28日⑥	<b>その他</b>	選考方法など詳細については当校ホームページをご覧ください。
<b>選考日時</b>	12月 3日⑦ 受付8時30分～	<b>申し込み</b>	県立魚沼テクノスクール (担当: 田村)
<b>合格発表</b>	12月 7日⑧		

## DS介護員養成科 2 期 平成 30 年 12 月入校生募集 ※デュアルシステム(職場実習付きの職業訓練)

<b>対象</b>	介護に必要な知識・技能を習得し、福祉や介護分野への就職を希望する人	<b>定員</b>	15人
<b>期間</b>	12月4日⑥～平成31年3月28日⑥	<b>受講料</b>	無料。 (ただし、テキスト代等自己負担あり)
<b>時間</b>	平日午前9時～午後3時40分 (または4時30分)	<b>申し込み</b>	11月12日⑥までにハローワーク南魚沼へお申し込みください。
<b>会場</b>	ABC 魚沼研修センター (魚沼市小出島 1177)		

## 事務養成科 2 期 平成 30 年 12 月入校生募集

<b>対象</b>	パソコンの事務スキルとマナー・コミュニケーション力を習得し、就職を希望する人	<b>定員</b>	15人
<b>期間</b>	12月5日⑥～平成31年3月4日⑥	<b>受講料</b>	無料。 (ただし、テキスト代等自己負担あり)
<b>時間</b>	平日午前9時～午後3時50分	<b>申し込み</b>	11月13日⑥までにハローワーク南魚沼へお申し込みください。
<b>会場</b>	魚沼サンティックススクール		



防災  
ラジオ

# アンテナを立てて スイッチOFF 緊急放送は飛び込んできます

設置手順は  
ワン・ツー・スリー！

災害が後を絶たない今、突然の地震や大雨の発生による停電で情報が途絶えてしまった時、どう行動したらよいかわかりません。

湯沢町では災害時の情報伝達手段として防災ラジオを整備しました。このラジオは地震の発生や大雨特別警報などの緊急情報を自動的に放送するものです。万が一停電してしまっても内蔵の充電電池で起動するので情報を入手できます。設置方法も①本体裏面の絶縁板(プラスチック板)を抜く②コンセントにさす③アンテナを伸ばすと大変シンプル。また、コンセントにさしていると本体の電池にも充電されるので、停電の時に備えることができます。(※最初に箱から取り出した際は、右記の方法で設置した後、赤色のダイヤルを回

して放送が流れるか、ご確認ください。)

なお自動起動により、緊急時割込み放送される情報は「国民保護(弾道ミサイル)・地震情報(震度4以上の震度速報など)・特別警報(大雨、大雪など)・記録的短時間大雨情報・避難情報(避難準備・高齢者等避難開始など)」です。また、緊急時の割込み放送の他にも通行止めや避難所の情報などをお伝えしています。

町の全世帯に貸し出せるように準備しています。お気軽に総務管理課防災管財係までお申し込みください。



停電でもライトが自動で  
点灯します



RRRRRRR!  
当地域に大雨特別警報が  
発表されました

## スイッチONで いつでも『FMゆきぐに』

災害時の情報はFMゆきぐに（76.2MHz）を通じて配信されます。またFMゆきぐにのラジオ番組として日常的に聴くことができます。

「ほっと一息FMブレイク」をキャッチフレーズに湯沢町・南魚沼市を中心に配信され、最新のニュースやヒット曲の紹介はもちろん、周辺のお店やレジャー施設、イベントなどの観光情報の紹介、また地元企業提供の番組や湯沢町・南魚沼市の保育園にて園児にインタビューするコーナーなど地域の身近な話題が盛り沢山！また湯沢町からも次の情報を提供しています。

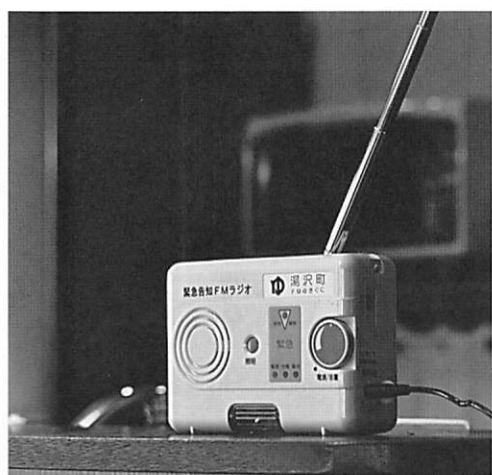


お知らせを月曜日の朝8時12分から5分間ご紹介しています。

2つ目は「湯沢町議会一般質問」。放送は町議会終了日からおよそ10日後で、議員からの一般質問と町長の答弁を聴くことができます。

最後は7月から放送がスタートした「ALL YOUTH YUZAWA」。湯沢町や近隣の情報を湯沢出身の若者目線で詳しく・わかりやすく・楽しくお伝えしています。放送日は毎月第2・第4水曜日の午後7時から30分間です。

地域に密着した放送内容は生活に役立つ情報ばかりです。防災ラジオ活用のきっかけにぜひお聴きください。FMゆきぐにホームページにも放送のタイムテーブルが掲載されています。



### 湯沢町提供の放送一覧

#### 広報ゆざわ

▷毎週月曜日 午前8時12分～

#### 湯沢町議会一般質問

▷議会終了日から約10日後 4～5日間 午後2時～

#### ALL YOUTH YUZAWA

▷毎月第2・第4水曜日 午後7時～

\*詳しい放送予定は「FMゆきぐに タイムテーブル」で検索\*

### ながらラジオも楽しめる

防災ラジオはダイヤル一つでスイッチ・音量どちらも簡単に操作できるので、手軽さも特徴の一つです。「休憩の際にお茶をすすりながら…」 「ご飯の支度をしながら…」 など活用の方は多くあります。自分だけの楽しみ方を見つけてみてください。

### 防災のポイント

ふだんから災害に備えることが大切です。家具を固定することや食料・飲物などの備蓄、ご家族同士の安否確認方法などを準備し決めておきましょう。

強風や大雨、大雪などで身の回りに異常や危険を感じたら、あわてず速やかに避難しましょう。天候が荒れてからの移動は大変になりますので、特に高齢者や子どものいる家庭は、早い段階から自主的に避難することも検討しましょう。

防災ラジオのお申し込みは  
総務管理課 防災管財係まで

▽ ☎784・3451

※湯沢町の防災ラジオはFMゆきぐにの専用機です。

# 福祉バス(湯沢方面)の運行開始について

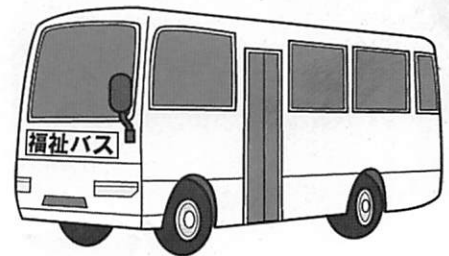
11月6日(※)より毎週火曜日、湯沢地区内で湯沢町健康増進センター行きの福祉バスを運行します。健康増進センターでの温泉入浴や湯沢病院への通院、福祉関係(障がい者福祉や介護保険)の手続き、お仲間との交流、近隣での買い物などの機会に、ぜひご利用ください。なお、利用条件は右記の通りとなります。

## バスを利用できる方

湯沢町に住所を有する65歳以上の高齢者および身体・知的・精神障がい者で自分一人でバスの乗降車が可能な方

## バス乗車賃

無料



## 福祉バス運行 時刻表 (湯沢方面)

毎週 火 曜日

停車場所	行 き	帰 り
	役場車庫発 9:25	健康増進センター発 14:00
①楽町会館向い	↓ 9:30	↓ 14:05
②駒子の湯駐車場	↓ 9:30	↓ 14:05
③下湯沢公民館前	↓ 9:35	↓ 14:10
④東電入口	↓ 9:35	↓ 14:10
⑤堀切消防器具庫前	↓ 9:40	↓ 14:15
⑥湯元山の湯入口交差点	↓ 9:45	↓ 14:20
⑦布場ベンリ様脇清潔の家前	↓ 9:45	↓ 14:20
⑧みのりや様向い	↓ 9:45	↓ 14:20
⑨旧珍来様下手	↓ 9:45	↓ 14:20
⑩西中会館前	↓ 9:50	↓ 14:25
⑪ながたや酒店様向い	↓ 9:50	↓ 14:25
⑫ナミデン様向い	↓ 9:50	↓ 14:25
⑬湯沢町役場 (観光協会側駐車場)	↓ 9:55	↓ ———
⑭石白メゾンプリモ様前	↓ 9:55	↓ 14:30
	↓ 健康増進センター着 10:00	↓ 役場車庫着 14:35

※健康増進センターの乗降場所は、湯沢病院正面玄関脇となります。

※交通事情により、少し遅れることがあります。ご了承ください。

※祝祭日および年末年始(12月29日~1月3日)は運行しませんので、ご注意ください。

問 健康福祉部 福祉介護課 福祉係 ☎ 784-4560



# 福祉バス (湯沢方面) 運行ルート



⑦ 布場ベンリ様脇  
清潔の家前



⑥ 湯元山の湯入口交差点



⑤ 堀切消防器具庫前



④ 東電入口



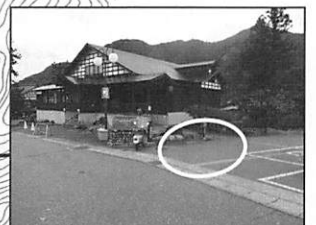
⑧ みのりや様向い



③ 下湯沢公民館前



⑨ 旧珍来様下手



② 駒子の湯駐車場



⑩ 西中会館前



① 楽町会館向い



⑪ ながたや酒店様向い



☆ 健康増進センター



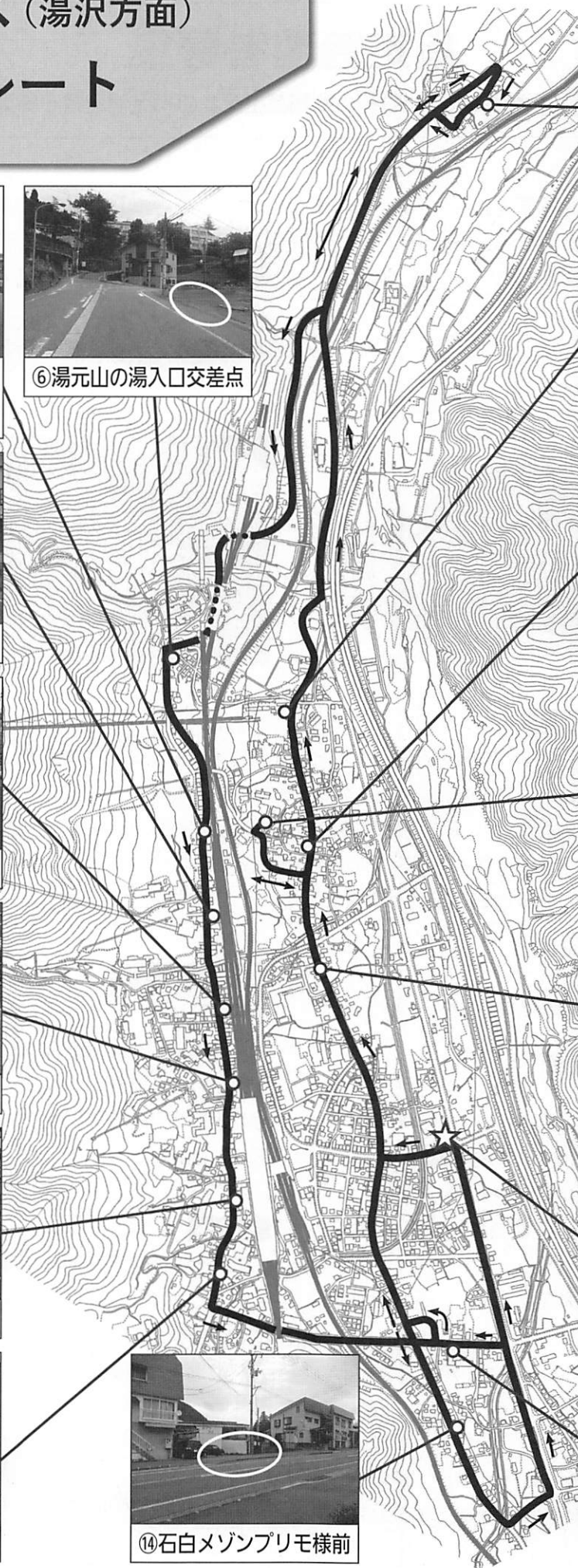
⑫ ナミデン様向い



⑭ 石白メゾンプリモ様前



⑬ 役場 (観光協会側駐車場)



# 指定管理者募集

「体験工房大源太および旭原花の郷陶芸工房」の指定管理者を募集します

## 委任施設の概要等

### 「体験工房大源太」

所在地	湯沢町大字土樽 6389 番地 1
施設	2階建(1階鉄筋コンクリート造、2階木造)
建築面積	472 m <sup>2</sup>
駐車場	消雪施設有

※市民農園含む



### 「旭原花の郷陶芸工房」

所在地	湯沢町大字土樽 6370 番地
施設	木造平屋建
建築面積	104 m <sup>2</sup>
駐車場	消雪施設無



## 指定管理者が行う業務の範囲

指定管理者が行う業務の範囲は次の通りです。(詳細は、募集要項および業務基準書によります。)

- ・体験工房大源太および陶芸工房旭窯の運営に関すること。
- ・体験工房大源太および陶芸工房旭窯の施設、設備および物品の維持および保全に関すること。
- ・体験工房大源太および陶芸工房旭窯の清掃その他環境整備に関すること。
- ・駐車場、緑地、市民農園、農業機器の管理に関すること。
- ・その他町長が特に定めること。

## 指定期間

平成 31 年 4 月 1 日～平成 36 年 3 月 31 日までの 5 年間の予定です。

## 応募資格

- ・公募の公表の日(平成 30 年 10 月 28 日)現在、湯沢町に拠点を有している法人その他の団体。なお、法人格の有無は問いませんが、個人は応募できません。
- ・複数の法人等がグループを構成して応募する場合は、次のとおりです。

- ①グループの代表団体を決めてください。他の団体は構成団体とします。
- ②代表団体の代表者をグループの代表者とします。
- ③同一の法人等が、複数のグループに同時に所属して応募することはできません。

※その他応募資格の詳細は募集要項によります。募集要項および業務基準書は湯沢町役場環境農林課で交付します。

## 応募の手続き

### ①応募方法

申請書に提出書類を添付して湯沢町役場環境農林課へ提出してください。なお、申請書および提出書類は、湯沢町役場環境農林課で交付します。

### ②受付期間

10月29日<sup>㊤</sup>～11月12日<sup>㊤</sup>(閉庁日を除く)

## その他

- ①その他詳細については、募集要項および業務基準書によります。
- ②この募集に関して不明な点や詳細については、湯沢町役場環境農林課にお問い合わせください。

問 環境農林課 ☎ 788 - 0291

# 町営住宅入居者募集

町営東山住宅の入居者を募集します

## 入居資格

- ① 湯沢町に住所または勤務場所がある人
- ② 現に住宅に困窮している人
- ③ 町税および町使用料等の未納がないこと
- ④ 暴力団員でないこと
- ⑤ 各種入居資格要件に該当する人
- ⑥ 算定所得額が 189 万 6 千円（年額）、災害等の事由により困窮している場合は 256 万 8 千円を超えない人。

※算定所得額とは世帯全員の所得額から次の控除を差し引いた金額で計算します。

- 同居・外の扶養 1 人 38 万円
- 老人扶養（70 歳以上） 10 万円
- 特定扶養親族 25 万円
- 障がい者控除 40 万円
- 寡婦（夫）控除 27 万円

## 家賃

算定所得額により決定します。

## 提出書類

- ① 町営住宅入居申込書（建設課に備付）
  - ② 住民票の写し
  - ③ 収入額を証する書類（所得証明書等）
  - ④ 納税証明書
  - ⑤ 入居資格要件に該当することがわかる書類
- ※提出書類は返却いたしません。

## 申込受付

10 月 29 日⑨～ 11 月 12 日⑩  
（ただし土日祝日は除く）  
午前 8 時 30 分～午後 5 時まで

## 受付場所

建設課維持管理係にご持参ください。

## 選考方法

入居資格審査後に選考審査を行い、必要に応じて抽選会により入居者を決定します。

## 入居に必要な手続事項

入居決定のあった日から 10 日以内に、次の手続きが必要です。

▽町長が適当と認める連帯保証人の連署する請書の提出が必要です。

※連帯保証人の要件は湯沢町もしくは南魚沼市に居住し、入居者と同等かそれ以上の所得がある方です。  
▽町が指定する納付期限内に敷金の納付が必要です。

問・申 建設課 維持管理係  
☎ 784 - 4852

## 町営東山住宅

所在地	湯沢町大字神立 4124 番地 9	
募集戸数	世帯用 2 戸（4 階部分）	
規格等	昭和 60 年築 高床式 RC3 階建て 床面積 約 63.89 ㎡ 和室 3 部屋（6 畳・6 畳・4.5 畳）、D.K（7.5 畳） トイレ、浴室、サンルーム、バルコニー 地下ピロティ、物置	
敷金	50,000 円	
家賃（月額）	19,800 円～ 38,900 円（収入によって異なります）	



# 今どきの、猫の飼い方

迷惑にならないようマナーを守って安全に飼いましょう

## 完全室内飼育をしましょう

猫は狭いなわばりでもストレスなく生きていける動物です。外に出る猫は、交通事故や病気のリスクが高く、寿命は室内飼育の半分と言われています。飼育道具も進化していてトイレの後始末も簡単にでき、においも抑えることができます。

## 不妊去勢手術を行いましょう

手術するのはかわいそうと思う方もいるかもしれませんが、手術を行ったほうが猫も飼い主さんもストレスなく暮らせます。猫は繁殖力が非常に高く、1年で10～20匹増えます。子猫の飼い主をすべてを見つけることは難しく、毎年多くの子猫が処分されています。何の罪もない命を奪わないためにも不妊去勢手術を行いましょう。

## 首輪と迷子札を着けましょう

首輪をしていない猫が外に出ると、野良猫との区別が難しくなります。飼っている猫がいなくなったとの相談も寄せられています。もしもの時のために首輪に迷子札を着け、飼い主と連絡先が分かるようにしましょう。



## 野良猫への餌やりには責任を持ちましょう

野良猫に関するフン尿や騒音の苦情が寄せられています。

野良猫への餌やりにより、野良猫が住み着き、フン尿による悪臭が発生したり、鳴き声で不眠症になってしまう可能性もあります。また、猫たちが迷惑をかけることで猫嫌いの人たちを増やすことにもつながります。飼い主のいないネコが増え「かわいそう」と思うのであれば、飼い主のいないネコを増やさないようにしましょう。

### **野良猫にエサを与えている方へ！**

### **エサを与えている人にも飼い主と同様に猫の管理者として責任が伴います。**

- ①近所に迷惑になる場所をエサ場にしない。
- ②フンがあればすぐ始末する。
- ③近所の人たちと十分にコミュニケーションをとる。
- ④今以上に猫が増えすぎないように不妊去勢手術をする。

新潟県では飼い主のいない猫への去勢手術費用の補助制度があります。

他県では、糞尿や花壇を荒らすなど近隣住民に迷惑をかけていた猫が出入りしていた家の方が訴えられた事例があります。その方は猫は飼っていないと主張しましたが、常習的に餌を与えていたことで、飼い主と同等であると判断され、被害にあった近隣住民に対し損害賠償支払の判決がでています。

**餌付けには責任が伴います。** 家庭に迎えて飼うことが不可能な場合でも、避妊・去勢手術を施し、排泄物の処理も行うなどの決意を持ちましょう。

# 700MHz 利用推進協会によるテレビ受信対策工事を実施します

湯沢町の一部の地域で映像が乱れるおそれがあります

**対象地域** 大字三国・大字湯沢

※対象地域以外でも影響のおそれがあります

この工事は、携帯電話事業者が新たに 700MHz 帯の周波数を用いた携帯電話システムの運用を開始する際、その電波がテレビアンテナで強く受信され、地上デジタルテレビ放送の「映像が乱れる」「映らなくなる」などの影響が発生するおそれがあるために実施するものです。

※ 700MHz 利用推進協会は、株式会社 NTT ドコモ、KDDI 株式会社、沖縄セルラー電話株式会社およびソフトバンク株式会社の 4 社が設立した一般社団法人です。

携帯電話の新しい電波の利用が開始されるため、これらテレビ放送への影響を防止するため、テレビブースターの交換やテレビアンテナへ対策用フィルタの取り付け作業を行います。

本件の工事に関する費用は 700MHz 利用推進協会が負担します。また、工事作業者が費用を請求することは一切ございません。

訪問する工事作業者は、「テレビ受信障害対策員証」を携行しています。不審に思われた場合は提示を求め、チラシ記載のコールセンター（☎ 0120 - 700 - 012）までお問い合わせください。

テレビの映像に影響が出るおそれがある地域のご家庭へは、11月1日から順次、下記のチラシが複数回配布されます。

D171017c

料金後納 テレビをご覧のみなさへ  
タウンプラス

2017年00月00日(〇)以降、  
ご使用中の  
テレビの映像が乱れる  
可能性があります。

このお知らせは影響の出る可能性が低い地域にもお配りしています。  
上記の目的が達成されるまでお配りし続ける場合があります。  
※ケータイ・スマートフォン等での配信は対応いたしません。

テレビの映像に影響が出た場合は、  
下記コールセンターまでご連絡ください。

ケータイの700MHz帯利用による影響が疑われる場合は、  
速やかに受信状態を確認し、詳しくは中面をご覧ください。

詐欺行為や悪徳商法に、ご注意ください。  
調査作業で費用を請求することは絶対にありません。  
また、物販等の販売を行うこともありません。  
※なお、このお知らせは、複数回配ることがあります。

お問い合わせ先:700MHz(メガヘルツ)テレビ受信障害対策コールセンター  
☎ 0120-700-012  
【受付時間】午前9時～午後10時(年中無休)  
※IP電話等でも上記番号につながります。【有料】にお掛けください。

〒108-0075 東京都港区南青山7-1-10 湯沢町役場 湯沢町民センター  
http://www.700af.jp

【発行人】一般社団法人700MHz利用推進協会  
【発行人・運送員】株式会社 JPMメディアダイレクト  
〒137-0501 東京都東葛飾区新小岩4-23 東京駅前東葛内JPMコールセンター

「NEXT! 700MHz」  
それは、地デジ移行で空いた電波帯(700MHz帯)を  
ケータイやスマートフォンで利用できるようにするためのプロジェクト。  
この一大プロジェクトを円滑に進めるために、  
ケータイ4社によって設立された700MHz利用推進協会です。

一般社団法人  
700MHz利用推進協会  
Association of 700MHz Frequency Promotion  
当協会は携帯電話事業者4社が設立した一般社団法人です。

docomo KDDI au 沖縄セルラー電話 SoftBank

一般社団法人  
700MHz利用推進協会  
Association of 700MHz Frequency Promotion

よくある質問に、お答えします。

Q 回復作業とはどのような事をするの？

調査・確認  
ご依頼者様のご住所のもと、室内でテレビ映像が乱れる原因を調査し、機器の確認等を行います。

工事  
工事が必要な場合は屋根上やアンテナの設置場所で行います。(室内での作業の場合もあります。)

Q 影響が出るようになるの？

700MHz帯は地上デジタル放送で使用する電波帯に近接しているため、ご使用の設備によっては、一部のお宅のテレビに「映像が乱れる」「映らない」といった影響が出る可能性があります。  
※S/C/S放送に影響が出ることはありません。

映像が乱れる 映らない

Q なぜ700MHz帯を、新しいケータイで利用するの？

スマートフォン的高速通信によるデータ通信量の増加には、つながりやすく通信速度低下の心配があります。これらの解決のため、新たに700MHz帯の利用を進めることで、よりスムーズで快適な通信が可能になります。

Q 我が家には影響が出るの？

ケータイ・スマートフォンが700MHz帯を利用する地域で、テレビアンテナと受信ブースター(自製のもの)を設置して地デジをご視聴のお宅が対象です。(対策員が確認いたします)  
※ケータイ・スマートフォンが700MHz帯で受信されている場合は、影響ありません。  
※判断の要すを判断するため、お宅の中に入らせていただく場合があります。

より詳しい情報を当協会ホームページ(<http://www.700af.jp/tv/>)でご案内しています。

チラシに記載されている電波利用の開始日 2018年11月22日(予定)以降でテレビ映像に影響が出た場合は、コールセンターまでご連絡ください。〔受付時間 午前9時～午後10時(年中無休)〕

**問** 700MHz(メガヘルツ)テレビ受信障害対策コールセンター フリーダイヤル ☎ 0120 - 700 - 012  
※ IP 電話等で上記番号につながらない場合は、☎ 050 - 3786 - 0700 (有料)にお掛けください。

# 歳末助け合い慰問事業

就労が困難・生活が困窮している世帯を支援します

湯沢町社会福祉協議会は、毎年年末にかけ「歳末助け合い慰問事業」を実施しています。自己申請となりますので、対象世帯で希望する方は社会福祉協議会事務局まで手続きください。

なお、この事業は、低所得世帯または高齢や身体的理由により就労が困難で生活が困窮していると認められる世帯に対し、歳末助け合い募金の配分金を原資とする金品による支援を行い新年を迎えるにあたっての激励を目的としています。

## 申請方法

所定様式の申請書にご記入の上、社協窓口または地区担当民生委員に提出ください。

○申込締切……………10月31日④必着まで  
ご自分で手続きすることが難しい方は、お気軽にご相談ください。地区担当民生委員もお手伝いします。

## 慰問の時期と方法

11月下旬までに民生委員児童委員が激励訪問し町内の商店で利用できる5,000円の金券(福祉券)を贈呈します。

### 「福祉券の新規取り扱い店も募集しています」

湯沢町商工会で取り扱い店の募集と登録事務を代行しています。業種は問いませんので、多くの商店、事業所よりご応募願います。

問・申 湯沢町社会福祉協議会  
☎ 784-4111

## 対象世帯

- (1) 低所得世帯および生活困窮世帯
  - ア. 世帯の所得が低いと認められる世帯
  - イ. 災害や交通事故等で、現に生計の中心者が就労できない世帯
- (2) 母子世帯・父子世帯
  - ア. 18歳未満の被扶養者を有する母子・父子のみの世帯
  - イ. 18歳未満の被扶養者を有する65歳以上の世帯
- (3) 障がい者や寝たきり者と同居世帯
  - ア. 身体障害者手帳1・2級、療育手帳A、精神障害者保健福祉手帳1級該当者と同居する世帯
  - イ. 3か月以上の寝たきり者(要介護3以上)と同居する世帯
- (4) 高齢者世帯  
70歳以上のひとり暮らしまたは高齢者のみの世帯
- (5) その他  
地区担当民生委員の推薦で会長が必要と認めた世帯  
※湯沢町に住所を有する方に限ります。  
※生活保護世帯は対象になりません。  
※施設(グループホーム含む)や病院に入所・入院している方は対象になりません。

9月届出分		9月30日現在		前年比
出生	2	男	4,115	- 8
死亡	4	女	3,955	- 45
転入	22	計	8,070	- 53
転出	28	世帯	3,788	+ 62

	平成30年	平成29年	増減
発生件数	11件	16件	- 5件
死亡者数	0人	0人	0人
負傷者数	15人	26人	- 11人

(1月1日～9月30日)



# 高齢者世帯等住宅除雪援助事業

除雪等に係る費用の一部を援助します

住宅の屋根除雪等を自力で行うことが困難な、湯沢町に住所を有する高齢者世帯等に対して、冬期間（12月1日から3月10日まで）の除雪等に係る費用の一部を援助することで、心身の安全確保と生活の安定を図ることを目的とした事業です。

## 対象者

- ① 70歳以上の高齢者世帯（一人暮らし高齢者含む）
- ② 世帯員全員が身体障害者手帳を有する者（1～4級）
- ③ 母子世帯（母と15歳以下の子どもだけの世帯）
- ④ その他要援護世帯

**次の条件に該当する場合は対象外となります。**

- ・生活保護世帯
- ・町民税課税世帯
- ・現に居住していない住宅
- ・親戚等の協力が得られる世帯（子どもや孫などの協力を優先してください。）
- ・世帯員のどなたかが、世帯外の方の税法上の扶養親族となっている世帯

## 対象費用

- ・屋根の除雪・消雪・融雪に要した費用
- ・屋根からの落雪が日常生活に支障をきたす場合、その処理に要した費用
- ・住宅周辺の日常生活上必要な通路等の除雪、消雪、融雪に要した費用

## 助成額の上限

平成30年12月1日から平成31年3月10日までの最大積雪深を目安に、次を上限額として3月末に口座振込で支給します。

（最大積雪深は湯沢町役場観測データによります。）

100 cm程度 … 1万円 150 cm程度 … 2万円

200 cm程度 … 3万円

## 利用方法

- ① 新規で利用される方は、平成31年2月末日までに福祉介護課受付窓口にて申請してください。
- ② 利用決定の通知を受けた方は、3月中旬の締切日までに地区担当民生委員を通して「除雪実施報告書」と「領収書の写し（申請者名または利用者名のもの）」を湯沢町社会福祉協議会へ提出してください。（締切日は決定通知の際にお知らせします。）

**受付相談窓口** 湯沢町総合福祉センター内 湯沢町役場福祉介護課 ☎ 784 - 4560  
湯沢町社会福祉協議会 ☎ 784 - 4111

その他、地区担当民生委員へご相談ください。

昨年度対象となった方には、個別に現況届を郵送しますので返送をお願いします。

## ナイターバレーボール大会 参加チーム募集

**日** 11月9日⑤・10日⑥ 午後6時～

**場** 湯沢カルチャーセンター アリーナ

**費** 1チーム 2,000円（代表者会議で徴収）

※中学生・高校生の学生チームは無料

**対** ① 中学生以上の湯沢町在住・湯沢町勤務の方で  
チーム構成してください。

② 1チーム2名以上の女性を入れてください。

**申** 10月29日⑦～11月5日⑧まで  
※申し込みは下記の問い合わせ先へ、直接お願いいたします。

※参加チーム数が少ない場合は中止も有り

## 代表者会議

11月6日⑨午後7時から湯沢町公民館会議室にて

**問** 湯沢町バレーボール協会 貝瀬  
☎ 080 - 5693 - 2156

# 小千谷税務署からのお知らせ

e-Taxの利用手続・消費税の軽減税率制度説明会開催のご案内

## はじめてみませんか？電子申告！（e-Tax）

e-Tax の利用手続が平成 31 年 1 月から簡便化され、2 つの方式でも利用できます。

### マイナンバーカード方式

マイナンバーカードと IC カードリーダーライターのみで申告ができます。e-Tax の ID（利用者識別番号）やパスワード（暗証番号）は不要になります。

※マイナンバーカードの取得方法は町民課に確認してください。

※国税庁のホームページの「確定申告書等作成コーナー」では、スマートフォンでも所得税の確定申告書が作成できます。ID・パスワード方式を利用して e-Tax で送信すれば申告が完了します。

※詳しくは国税庁ホームページでも確認できます。

※小千谷税務署では、ID・パスワード方式の手続を下記の説明会会場にて受付します。説明会に出席される方などはご活用ください。

### ID・パスワード方式

e-Tax の ID（利用者識別番号）とパスワード（暗証番号）のみで申告ができます。マイナンバーカードが無くても申告ができますが事前に次の手続が必要となります。

#### 手 続

税務署で職員と対面による本人確認を行った後に発行される ID・パスワードの取得

#### 必要書類

- ・本人確認書類（運転免許証など）
- ・すでに ID（利用者識別番号）を取得している方は、その ID

## 消費税の軽減税率制度説明会

小千谷税務署では、一般社団法人小千谷法人会との共催により、飲食業の事業者の方など、すべての事業者を対象とした「消費税の軽減税率制度」に関する説明会を開催します。

日程、会場は次のとおりです。

**日 時** 11月8日④ 午後2時～4時  
(受付時間：開始 15 分前から)

**会 場** 湯沢町商工会館

**対 象** 個人事業者および法人 ※定員：50 人

**費 用** 無料

**持ち物** 筆記用具

**日 時** 11月16日⑤ 午後3時～4時

**会 場** 湯沢カルチャーセンター

**対 象** 個人事業者および法人 ※定員：100 人

**費 用** 無料

**持ち物** 筆記用具

※年末調整説明会（午後 1 時 30 分～3 時）

も同時開催します。終了後に軽減税率制度説明会を実施しますので、会場内でのスムーズな着席に、ご理解ご協力をお願いします。

**問** 小千谷税務署

①個人事業者▽個人課税第 1 部門

②法 人▽法人課税部門

☎ 0258 - 83 - 2090 (代表)

〔お電話の際は、音声ガイダンスに沿って『2』を選択してください〕

## 11月は児童虐待防止月間です

### 児童虐待は社会全体で解決すべき問題です。

#### ●児童虐待とは…?

##### 身体的虐待

殴る、蹴る、叩く、投げ落とす、激しく揺さぶる、やけどを負わせる、溺れさせる、家の外に締めだす など

##### 性的虐待

子どもへの性的行為、性的行為を見せる、ポルノグラフィの被写体にする など

##### ネグレクト

乳幼児を家に残して外出する、食事を与えない、ひどく不潔なままにする、自動車の中に放置する、重い病気になっても病院に連れて行かない、他の人が子どもに暴力を振るうことなどを放置する など

##### 心理的虐待

言葉により脅かす、無視する、きょうだい間で差別的な扱いをする、子どもの目の前で家族に対して暴力をふるう(DV) など

#### 子どもや保護者のこんなサインを見落としていませんか？

##### 子どもについて

- いつも子どもの泣き叫ぶ声や保護者の怒鳴り声がする
- 不自然な傷や打撲のあとがある
- 衣類やからだがいいつも汚れている ■落ち着きがなく乱暴である
- 表情が乏しい、活気がない ■夜遅くまで一人で家の外にいる

##### 保護者について

- 地域などと交流が少なく孤立している
- 小さい子どもを家においたまま外出している
- 子育てに関して拒否的・無関心である／強い不安や悩みを抱えている
- 子どものけがについて不自然な説明をする

#### 乳幼児揺さぶられ症候群

##### 赤ちゃんを激しく揺さぶらないで

赤ちゃんがなにをやっても泣き止まないと、イライラしてしまうことは誰にでも起こり得ます。しかし、泣きやまないからといって、激しく揺さぶらないでください。赤ちゃんや小さな子どもが激しく揺さぶられると、見た目にはわかりにくいですが、頭(脳や網膜)に損傷を受け、重い障害が残ったり、命を落とすこともあります。どうしても泣きやまない時は、赤ちゃんを安全な所に寝かせて、その場を少しの間でも離れ、まず自分をリラックスさせましょう。



#### ●「しつけ」が行き過ぎると虐待に当たることもあります

##### 子どもを健やかに育むために～愛の鞭ゼロ作戦～

子育てにおいて、しつけと称して、叩いたり怒鳴ったりすることは、子どもの成長の助けにならないばかりか、悪影響を及ぼしてしまう可能性があります。以下のポイントを心がけながら、子どもに向き合しましょう。



詳しくはこちら▶



子育てに  
体罰や暴言を使わない

子どもが親に  
恐怖を持つとSOSを  
伝えられない

爆発寸前のイライラを  
クールダウン

親自身が  
SOSを出そう

子どもの気持ちと  
行動を分けて考え、  
育ちを応援

#### ✿ 児童相談所や市町村の相談窓口にご連絡下さい ✿

虐待を受けたと思われる子どもがいたら。

ご自身が出産や子育てに悩んだら。

子育てに悩む親がいたら。

いち はや く  
**189**  
児童相談所  
全国共通  
3桁  
ダイヤル

あなたの1本のお電話で救われる子どもがいます。

**児童虐待かもと思ったらすぐにお電話ください。**

お住まいの地域の児童相談所につながります。

※一部のIP電話からはつながりません。※通話料がかかります。

子育ての悩み相談は 湯沢町総合子育て支援センター (☎ 788 - 0292) でも行っています

# 文化祭

## 参加体験型プログラム

### ○チョークアート講座 11月3日(土)・(祝)

**時間** 午前9時30分～11時30分

**会場** 2階 練習室

**講師** 金子 恵さん

**対象** どなたでもOK (限定30個)

満席の時はお待ちいただく場合があります。

**内容** 下絵付きミニプレートに好きな色でグラデーションを描くチョークアート体験ができます。キャラクターの表情と文字は自由に描いてOK!

**費用** 500円 (材料費)

### ○生花体験 11月3日(土)・(祝)

**時間** 午前10時～正午、午後1時～3時

**会場** 1階ロビー

**対象** どなたでもOK

(先着20名。なくなり次第終了)

**内容** 給水スポンジに生花を生ける体験ができます。花瓶に生けるのとはまた違った表情が楽しめますよ。

**費用** 1作品につき500円

**担当** 高橋 徳子さん

### ○お茶席 11月3日(土)・(祝)

**時間** 午前10時～午後3時

**会場** 1階 ロビー

**対象** どなたでもOK

**内容** 日本の文化と季節を感じながら、気軽にお茶と和菓子を楽しみましょう。

**費用** 300円 ※公民館窓口にて前売券も販売いたします。  
価格は同額です。

**担当** 宗愛会

### ○カリグラフィー体験 11月4日(日)

**時間** 午後1時30分～3時30分

**会場** 2階 練習室

**対象** どなたでもOK

**内容** 専用のペンを使っておしゃれな文字を練習します。

**費用** 無料

**担当** カリグラフィー教室

### ○陶芸(絵付け)体験 11月3日(土)・(祝)

**時間** 午後1時～3時

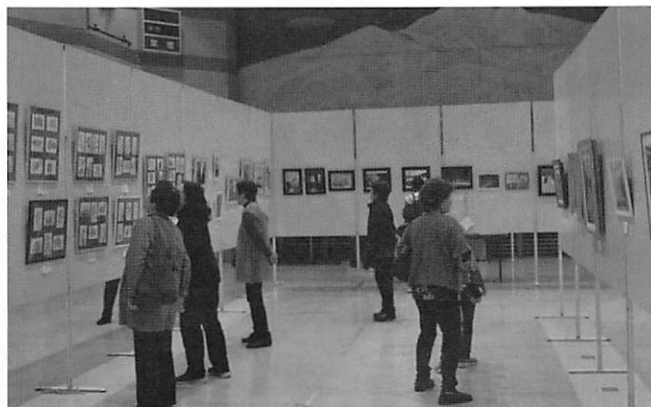
**会場** 3階 実習室

**対象** どなたでもOK (先着15名)

**内容** 素焼きされた皿や湯飲みに自由に絵付けをします。作品は本焼きをして後日お渡しします。

**費用** 1点300円 (1名2点まで)

**担当** 陶芸サークル





## ○作品展覧会

11月2日(金)～4日(日) 湯沢町公民館  
午前9時～午後8時(4日は午後4時まで)  
1階ロビー：お茶席(3日)、生花体験(3日)、  
人権啓発コーナー(2日・4日)  
1階：陶芸、手工芸、生花  
2階：公民館こども教室作品、絵画、書道、  
写真、彫刻、切り絵、押し花など  
2階練習室：体験型プログラム  
3階会議室：図書譲渡会、湯沢学園作品展

## ○図書譲渡会

図書室購読雑誌のほか、寄付いただいた図書を希望  
する方にお譲りします。  
11月2日(金)～3日(土)・(祝) 午前9時～午後8時  
4日(日) 午前9時～午後3時  
**会場** 湯沢町公民館 3階会議室  
**費用** 無料  
※おひとり様3点まで(最終日は無制限)。  
雑誌については、同シリーズ2冊までとさせていただきます。

○公民館こども教室作品 冬休みと夏休みに子どもを対象にした公民館主催事業での成果作品を展示します。

## 湯沢町錦秋会 菊花展

湯沢町錦秋会による第31回菊花展が越後湯沢駅構内  
で開催されます。越後湯沢駅コンコース内が華やかに彩  
られます。ぜひご鑑賞ください。

**期間** 11月1日(木)～11月11日(日)

## 協賛事業

ホテルスポーリア湯沢様、雪國の宿高半様、湯沢町歴史民俗資料館「雪国館」のご協賛により、町民の方は下記文化施設が無料で入館できます。「きり絵 関口コオミュージアム・湯沢」「雪國の宿 高半『かすみの間』」の見学を希望される方は、湯沢町公民館にて入館券をお受け取りください。その際はご住所の分かるものをご提示ください。

### ホテルスポーリア湯沢

#### 「きり絵 関口コオミュージアム・湯沢」

入館時間 午前9時～午後6時

国際舞台で活躍されている関口コオ氏によるきり絵  
美術館です。

▷ホテルスポーリア湯沢 ☎784-1112

### 雪國の宿 高半 「かすみの間」

入館時間 午前9時～午後5時

川端康成の小説『雪國』が執筆された「かすみの間」  
や展示室があります。

▷雪國の宿 高半 ☎784-3333

### 湯沢町歴史民俗資料館「雪国館」 入館時間 午前9時～午後4時30分

小説『雪國』ゆかりのものから雪国・湯沢の暮らしまで様々な展示を通して、物語の世界をお楽しみください。  
(雪国館パンフレットより)

★石川雲蝶専属ガイド・中島すい子さんの著書『石川雲蝶と魚沼の人々』発行を記念して、11月3日(土)・(祝)に講演会を開催します。開始時間は午後7時。

前作『私の恋した雲蝶さま』から約4年かかっているの発行です。中島さんは「前作を書いたときには分からなかったことを掘り起こした。点と点が線になり、形となって出来上がったのが本作。講演会では具体的に話したい」と話しています。ぜひご来館ください。

※無料入館時間外のため通常入館料が必要となります。(料金500円)

★12月18日(日)まで2018秋季特別展「川端康成ノーベル文学賞受賞から50年」を開催中です。

▷湯沢町歴史民俗資料館「雪国館」 ☎784-3965

## 芸能発表会

**日時** 11月11日(日)

開場 正午 開演 午後0時30分

**会場** 湯沢町公民館 2階 ホール

**主催** 湯沢町芸能協会・湯沢町公民館

○プログラムは文化祭のチラシをご覧ください。

# 広げよう！健康と福祉とふれあいの 和 湯沢町ふれあい福祉健康フェスティバル

11月3日(土)・(祝) 10:00～14:00 湯沢町総合福祉センター  
(湯沢町保健医療センターとなり)

**10:00より** オープニングセレモニー

○湯沢中学校合唱 ○社会福祉協議会設立45周年表彰

**13:00より** 餅つき大会 2回

## 販売コーナー

- ・ハンドメイド品販売
- ・リンゴ販売
- ・あさひばら産の新鮮野菜
- ・MSGカフェ

## 食コーナー

- ・郷土料理試食
- ・野菜焼きそば
- ・減塩具だくさん汁

## 展示コーナー

- ・パッチワーク、ログキャビン
- ・各種ボランティアや団体の活動紹介

**MSG**  **カフェ**

## フェスティバル参加！

南魚沼市総合支援学校の生徒が運営するカフェです。コーヒーコーナーでお待ちしています。

## 健康コーナー

- ・健康づくりのお手伝い
- ・こころと体のストレッチ
- ・塩分味覚チェック

## 高齢者・子どもコーナー

- ・絵本の読み聞かせ
- ・ぬり絵であそぼ
- ・輪投げ、射的

## 体験コーナー

- ・点字の名刺を作ろう
- ・音訳・指圧体験
- ・救急法AED体験
- ・非常食体験

## その他

- ・風船プレゼント
- ・抽選会開催
- ・飲み物、綿あめ、ポップコーン、焼きイモの無料サービス

## 湯沢町食生活改善推進協議会です！



＝お宅の煮物・漬物・みそ汁の塩分濃度を測定してみませんか？＝

11月3日(土)開催のふれあい福祉健康フェスティバルの会場で塩分測定コーナーを設けます。測定希望の方は普段飲んでいるみそ汁(大さじ1程度)や煮物・漬物(2cm四方程度)などをビニール袋や空容器に入れてお持ちください。

**日時** 11月3日(土)・(祝) 午前10時～午後2時

**会場** 湯沢町総合福祉センター 食推コーナー



減塩方法の紹介だけでなくお手軽朝食や郷土料理の紹介も行います。

ぜひお立ち寄りください。



湯沢町食生活改善推進協議会は、「私達の健康は私たちの手で」をスローガンにかかげ、お隣さんからご近所さんへ、そして赤ちゃんから高齢者まで食を通じて減塩の大切さや健康寿命の延伸のために活動しています。

1日の食塩目標量は男性で8g未満、女性で7g未満です。平成29年度湯沢町の男性の約7割、女性の約8割の人が目標量を超えていました。「食塩のとり過ぎ」は脳血管疾患・心疾患・慢性腎臓病などの病気を引き起こす原因の1つになります。これを機に塩分濃度を知って1日の食塩目標量に近づけていくようにしませんか？



ミライカレッジ

人と出会う、夢と出会う、未来と出会う。

平成30年度 湯沢町・南魚沼市  
結婚支援事業

【独身男女向け】

ライフデザインセミナー&男女交流会in湯沢町

参加費

¥500

ネットから申込されない方は、  
当日現金でお支払頂けます

2部構成になっています。

【第1部】ライフデザインやコミュニケーションUPに役立つセミナー 【第2部】男女交流会

11/27(火)

第1部 13:00~14:00

ライフデザイン&コミュニケーションUPセミナー  
~心理カウンセラーが教える目標達成メソッド~

自身が望むライフデザインを実現させ、現在・未来を充実させる実用的な方法。  
擦れ違いはなぜ起こるのか？

「男女脳の違い」を分析し、初対面や異性とも楽しく会話をするコツをレクチャーします。

第2部 14:00~15:00

男女交流会in湯沢町

パーティー中は定期的に移動のご案内をして、お一人にならないようスタッフがサポートします。  
大半はお一人での参加なので、地元で友達をつくる感覚でお気軽にお申込み下さい。

地域

新潟県在住

対象

20~40歳くらいの独身男女

男性:消防団員 女性:ホテル業界の方を中心としますが、他業種の方も大歓迎です。  
応募多数の場合は抽選となり、落選の場合のみご連絡します。

場所

湯沢町公民館 3F会議室  
住所:南魚沼郡湯沢町大字湯沢2822  
TEL:025-784-2460

講師

高橋そうすけ  
株式会社マインドサポート  
代表取締役 心理カウンセラー  
プロフィールは裏面をご確認ください



お申込・お問い合わせ

企画運営:株式会社ツヴァイ(ミライカレッジ事務局)

主催:南魚沼地域広域計画協議会

TEL 03-6858-6575

申込 <http://urx.red/MtqR>

MAIL [life@zwei.ne.jp](mailto:life@zwei.ne.jp)

申込WEB

※詳細はQRコードを参照ください。

# 11月のユースポ!



NPO 法人 ユースポ!

〒949-6102 湯沢町神立 628-1 湯沢カルチャーセンター内

● ☎ 785-2123 FAX 785-6911 ● 受付時間 平日 9:00~18:30  
● メール info@youspo.net ● ホームページ http://www.youspo.net



ユースポ! WEB  
お気に入り登録!

ユースポ! 検索  
http://www.youspo.net

## たまにはみんなでウォーキング & ノルディックウォーキング

岩原観光協会主催「飯士登山祭」に参加しよう!

〜めざせ! 山頂 1111 m! 11月11日 11時11分〜

360° 大パノラマの飯士山頂目指してのトレッキングと飯士めし(地元食材使用の昼食)のお振る舞い♪

ユースポ!も応援しています!お申し込みは岩原観光協会またはユースポへ!!

日 11月11日⑥ 受付 8:00~ 出発式典 8:30~

場 岩原スキー場 中腹第2ペアリフトの乗場前集合

費 1,111円

申 10月31日⑥ 締め切り

問 岩原観光協会 ☎ 787-3476 FAX 787-3320

✉ iwappara@coral.ocn.ne.jp

ホームページ http://yuzawa.jp

## おやこでGENKI教室

コーディネーショントレーニング②

9月に続いてじゅんやセンセイのコーディネーショントレーニング!親子で楽しみながら7つの力「定位」「変換」「連結」「反応」「識別」「リズム」「バランス」の能力を高めます。

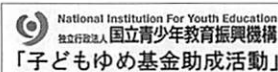
日 11月22日⑥ 19:00~20:30

場 湯沢カルチャーセンター

対 保育園・幼稚園年少さん~小学3年生とその保護者

費 無料 持 内履き・タオル・飲み物

服 運動のできる服装 日 11月21日⑥ 締め切り



## 苦しくないスポーツ ストレッチング

気軽にできるスポーツをぜひ体験してみてください!

肩こり・腰痛でお悩みの方、運動不足の方、もちろん運動大好きな方、30分ほどかけて全身のストレッチをするとすごく身体がラクになりますよ!



日 11月20、27、12月4日、11日、18日(毎週火曜日)  
18:20~19:00

場 湯沢カルチャーセンター

対 中学生以上

費 全5回 ユースポ!会 員 500円(1回200円)  
非会 員 1,000円(1回300円)

持 タオル・飲み物等をご持参ください。

服 運動のできる服装

申 ユースポ!窓口に料金を添えてお申し込みください。

※「おやこでGENKI教室」「ジュニア合同トレーニング」はユースポ!へお電話、またはメールにてお申し込みください。



## ジュニア合同トレーニング

なわでコーディネーショントレーニング

合同トレーニング今年度最終回はなわとび！  
難しいとび方や回数に挑戦♪大なわとびもやってみよう！

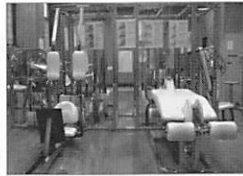
- 日 11月16日(金) 19:00～20:30  
場 湯沢カルチャーセンター 対 小学生 費 無料  
持 内履き・タオル・飲み物  
服 動きやすい服装  
申 11月15日(木) 締め切り



## トレーニングマシン 使用法講習会

初めての方&使い方が不安な方のための講習会

初心者向けの講習会です。ひとりで利用できるようにマシンの使い方や効果的な筋トレのやり方を伝授します。



- 日 11月12日(月) 10:00～11:30 対 16歳以上  
場 湯沢カルチャーセンター・トレーニング室  
費 ユースポ! 会員 300円 非会員 600円  
※トレーニング室使用料は別途必要です。  
持 タオル・飲み物・内履き・会員証(ユースポ! 会員の方のみ)  
服 運動のできる服装  
申 事前申し込みは不要です。当日ユースポ! 窓口へ直接お越ください。

## ヒップホップ第3期が11月16日から始まります!

### ヒップホップ①

**対象**  
保育園・幼稚園年少～小学1年生  
毎週金曜 16:30～17:30

### ヒップホップ②

**対象**  
小学2～4年生  
毎週金曜 17:35～18:35

### ヒップホップ③

**対象**  
小学5～6年生  
毎週金曜 17:35～18:35

ダンスに必要な柔軟性を養うためにマット運動等も取り入れた基本レッスンです。イベントへの出演を目指します。

**期間** 第3期(全11回)  
11/16～2/8(11/23、1/4はお休み)  
**定員** 20名

**会場** 湯沢カルチャーセンター  
**費用** 会員:6,000円  
非会員:9,600円



毎月開催しています!

## けんこつ 体操

転倒予防のための筋肉や骨を鍛える運動です!  
誰でもOK!  
気軽にご参加ください。

## 笑い ヨガ

笑いの効用  
・免疫力アップ  
・表情筋、呼吸筋アップ  
・脳活性!!

笑いヨガ・けんこつ体操教室(申込不要)

【持ち物】タオル、飲み物 【参加費】1回200円

## けんこつ体操教室 地域包括支援センター ☎784-3000

会場	開催日	時間
神立中央集会場(田中)	2日(金) 16日(金)	10:00～11:30
	30日(金)	
神立中央会館(栄町)	13日(火) 27日(火)	10:00～11:30
	6日(火) 13日(火)	
農山村総合開発センター	20日(火) 27日(火)	10:00～11:30
	7日(水) 21日(水)	
下湯沢公民館	7日(水) 21日(水)	10:00～11:30
総合福祉センター	2日(金) 9日(金)	10:00～11:30
	16日(金) 30日(金)	

## 笑いヨガ

NPO法人ユースポ! ☎785-2123

会場	開催日	時間
総合福祉センター	8日(木) 29日(木)	10:00～11:00

# ❖ ❖ ❖ 11月の暦 ❖ ❖ ❖

保健・福祉行事の日程をお知らせします

## 保健衛生行事

日	種 目	対 象	時 間	会 場
6日㊦	乳がん検診	申込者（要予約）	13:30～15:00	総合福祉センター
7日㊦	子宮頸がん検診	申込者（要予約）	10:00～10:15	健康増進施設
21日㊦	子宮頸がん検診	申込者（要予約）	10:00～10:15	

\*骨粗しょう症検診は子宮頸がん検診日に実施します。

（60歳以下の女性で、過去5年間検査を受けていない方、骨粗しょう症の治療を受けていない方が対象です）

\*子宮頸がん・乳がん検診の予約先は健康増進施設（☎785-5005）です。

\*子宮頸がん検診対象は20歳以上、乳がん検診対象は40歳以上の女性で、前年度に検診を受診していない方です。

## 乳幼児の保健衛生行事

日	種 目	対 象	時 間	会 場
6日㊦	母子健康手帳交付	妊娠証明を受けた方	16:00～17:00	総合福祉センター
8日㊦	3歳児健診	平成27年8月～9月生まれ	12:50集合	
13日㊦	母子健康手帳交付	妊娠証明を受けた方	16:00～17:00	
15日㊦	4ヶ月児健診	平成30年6月～7月生まれ	13:00集合	
	10ヶ月児健診	平成29年12月～平成30年1月生まれ	13:00集合	
20日㊦	母子健康手帳交付	妊娠証明を受けた方	16:00～17:00	
27日㊦	母子健康手帳交付	妊娠証明を受けた方	16:00～17:00	

子どもの予防接種（完全予約制）▷

○予防接種の予約電話番号 ☎025-780-6313

○予約受付時間

☎025-780-6313  
月～金曜日の午後2時～4時

## 障がい者地域生活支援事業

事業名	実施主体	電話番号	日程・内容（*は軽作業を行います）				会場・時間
ふれあいサロン （毎週火曜日）	湯沢町 社会福祉協議会	784-4111	6日*	13日*	20日*	27日*	湯沢町公民館 1階和室 10:00～15:00
コスモス （毎週木曜日）	相談支援センター みなみうおぬま	770-1331	1日 お休み	8日 AM研修室	15日*	22日*	

\*初めて参加される方は保健センターまでご連絡ください。

\*参加費50円と主食（ご飯など）が必要です。調理実習や行事の日は予約が必要です。参加費等が異なりますので担当までお問い合わせください。

このページに関するお問い合わせは 保健センター（総合福祉センター内）（☎784-3149）まで。

11月1日から

# 湯沢町保健医療センター外来担当医予定表

	月曜日		火曜日		水曜日		木曜日		金曜日		土曜日
	午前	午後	午前	午後	午前	午後	午前	午後	午前	午後	午前
整形外科	高田	高田	宮崎	宮崎 (3:00~4:30)		休診 (救急の患者さんは 担当医師が対応いたします)	高田	高田	角田	角田	10日高田
外科					菊川						
内科① 予約あり	井上 26日休診	井上 26日休診	浅井	高橋	小坂		浅井 22日休診	小坂	土屋	浅井	
内科③ 予約あり	小林(正) 19日休診	小林(聡)	小林(聡)	井上 6日休診	井上 7日休診		土屋		小林(正)		
内科⑤ 予約なし				土屋							担当医師
内科⑥ 予約なし	浅井	小林(正) 19日担当医師	井上 6日担当医師	小林(正) 20日担当医師	小林(聡)		井上	小林(聡) もしくは 小林(正)	小林(聡) 16日担当医師	小坂	担当医師
眼科	岸 (10:00まで)	岸 (再診予約診察のみ)					担当医師 (10:00まで)	担当医師 (再診予約診察のみ)			17日担当医師 (10:00まで)
小児科	有本				有本		15日 中島	15日 中島 (3:15まで)			
検査 (内視鏡)	担当医師	担当医師	高橋		浅井		小坂		井上		
睡眠外来 基本第2木曜日							8日竹内(暢) 完全予約制	8日竹内(暢) 完全予約制			
※歯科 口腔外科	笠原	笠原	笠原	笠原	笠原	笠原	笠原	笠原	笠原 9日休診	笠原 9日休診	笠原 24日休診

◎土曜日の午後と日曜日は休診です(救急の患者さんは担当医師が対応します)

※眼科のコンタクト外来は8日(木)・22日(木)です。【完全予約制 ☎025-780-6543】

※歯科・口腔外科診察は完全予約制です。診察をご希望の方はお電話【☎025-780-6544】でお問い合わせください。

## 診療日・休診・代診のご案内

- 整形外科・・・高田寿医師の診察は毎月曜・木曜、土曜は月に1～2回となります。今月は10日です。
- 内科・・・6日(火)・7日(水)、井上医師不在の為、休診となります。  
16日(金)、小林(聡)医師不在の為、担当医師が診察を行います。  
19日(月)、小林(正)医師不在の為、休診となります。  
20日(火)、小林(正)医師不在の為、担当医師が診察を行います。  
22日(木)、浅井医師不在の為、休診となります。  
26日(月)、井上医師不在の為、休診となります。
- 眼科・・・月・木曜日の午後診察は再診予約診療のみとなります。土曜日の眼科診察は17日になります。
- 小児科・・・中島医師の診察は、毎月第3木曜日の月1回となります。今月は15日(木)です。  
午後診察も予約のない方を診察いたします。受付時間、診察時間にご注意ください。
- 睡眠外来・・・第2木曜に竹内暢医師による睡眠外来を行います。  
主治医か初診、または患者相談室までお問い合わせください。
- 歯科・・・9日(金)、休診となります。土曜日は24日が休診です。
- 口腔外科・・・担当医師の診察は14日(火)・28日(火)となります。

### 受付

午前：8時30分～11時30分 ※眼科は全ての曜日で10時までです。  
午後：1時30分～4時30分 ※月・木曜日の眼科は3時までとなりますが、予約の患者様のみとなりますので  
ご了承願います。  
※木曜日の小児科は3時15分までです。

### 診察

午前：9時～  
午後：2時～ ※火曜日の整形外科は3時から。  
※木曜日の小児科は2時30分からです。

### その他

「予約あり」の診察では予約がある方が優先となります。  
都合により担当医が一部変更・休診となる場合があります。  
往診、訪問診療、健康診断も適宜行っています。

☎ 湯沢町保健医療センター  
TEL 186-025-780-6543  
TEL 780-6544 (歯科)

## 救急医療

次の病院に電話で症状を伝えてください。  
重症（意識がないなど）の場合は119番で救急車を呼んでください。

- 湯沢町保健医療センター… ☎ 780 - 6543  
(湯沢町大字湯沢 2877 番地 1)
- 魚沼基幹病院…………… ☎ 777 - 3200  
(南魚沼市浦佐 4132)
- 南魚沼市民病院…………… ☎ 788 - 1222  
(南魚沼市六日町 2643 番地 1)
- 斎藤記念病院…………… ☎ 773 - 5111  
(南魚沼市欠ノ上 478 番地 2)

- ・電話での指示に従って受診ください。
- ・スタッフの状況などで、症状に応じて他の医療機関を案内する場合があります。
- ・緊急度や重症度の高い順に対応するため、診察の順番が前後し、待ち時間が長くなる場合があります。
- ・休日や夜間は、人員や検査体制が十分ではありません。できる限り、通常の診察時間に受診してください。

- 新潟県「救急医療電話相談」大人(概ね15歳以上の方)を対象  
☎ 025-284-7119 (ダイヤル回線・IP電話・PHSからの場合)  
または # 7119 (県内のプッシュ回線または携帯電話)

夜間での発熱・頭痛・腹痛・吐き気など急な病気やけが等に関する相談。(毎日午後7時～翌朝午前8時)

- 新潟県「小児救急医療電話相談」15歳未満のお子さんを対象  
☎ 025-288-2525 (ダイヤル回線・IP電話・PHSからの場合)  
または # 8000 (県内のプッシュ回線または携帯電話)

夜間に子どもの具合が悪くなったときに利用ください。  
(毎日午後7時～翌朝午前8時)

## 町長喫茶室



11月の町長喫茶室  
**皆さまの元に出張します!**

毎月皆さまからお越しいただいている町長喫茶室を今回は皆さまの元に出張して行きます。  
午後も行いますので、ぜひお申し込みください。

- 日時** 11月6日(火)  
午前10時～午後2時30分  
(1組1時間程度)
  - 場所** 集会場または個人宅など  
(場所の提供をお願いします)
  - 申し込み** 締め切り：11月2日(金)
- ※指定の用紙にご記入のうえ、事前に役場企画政策課へ提出、もしくはファクスで申し込みが必要です。  
※申し込みは午前1組、午後2組までとし、先着順とさせていただきます。個人、団体を問いません。
- 問** 企画政策課 ☎784-3454  
FAX784-1818

### お誕生おめでとーございます

9月3日 笛木 七葉<sup>ななは</sup>さん (古野一、雄太さん・安紀恵さん)

### ご逝去お悔やみ申し上げます

10月4日 高橋 芳子さん (谷地、87歳)

※10月9日までの届け出分。  
※広報に掲載してほしくない場合は、届け出の際に申し出てください。

広報ゆざわの音声CDあります。  
ご希望の方は社会福祉協議会まで。TEL 784-4111

## 教育委員が変わりました

### 新しい教育委員に 上村麻美さんが任命されました

9月30日をもって、南雲弘さんが教育委員を退任され、後任として、上村麻美さんが10月1日付で委員に任命されました。

かみむら あさみ  
上村 麻美さん

湯沢町教育委員会教育委員 平成30年10月1日現在

教育長… 島村 文男	委員… 小沢 正子
	委員… 南雲 敬一
教育長職務代理… 北原 雄一	委員… 上村 麻美